

COISTE GAIRMOIDEACHAIS CHATHAIR LUIMNIGH

PLEAN OIDEACHAIS 2006-2010

RÁITEAS MISIN CGCL

Aithníonn Coiste Gairmoideachais Chathair Luimnigh go bhfuil riachtanais a phobail áitiúil de shíor ag athrú. Tá an Coiste ar a dhícheall freagairt do na riachtanais sin trí athbhreithniú a dhéanamh ar a pholasaithe agus ar a chleachtais agus iad a oiriúnú chun a chinntiú go gcuirtear cláir foghlama agus seirbhísí tacaíochta den chéad scoth ar fáil.



COISTE GAIRMOIDEACHAIS CHATHAIR LUIMNIGH

An Clár

Brollach – Focal ón gCathaoirleach	4
Réamhrá – Focal ón bPríomh-Oifigeach Feidhmiúcháin	6

CUID 1 – An Comhthéacs a Chur ar Bun

1.1 Próifíl Chathair Luimnigh	9
1.2 Frámaíochtaí Reachtacha agus Polasaí	14
a) Ardchaighdeáin agus Ábharthacht in Oideachas agus Oiliúint	14
b) Dea-Rialachas	22
c) Fostaíocht agus Tacú leis an bhFoireann	24

CUID 2 – Forbhreathnú ar Choiste Gairmoideachais Chathair Luimnigh

2.1 Cúlra CGCL	25
2.2 Struchtúir Bhainistíochta agus Riaracháin CGCL	29
2.3 Soláthar Oideachais CGCL	31
2.4 Seirbhísí Tacaíochta CGCL	36
2.5 Tionscnaimh Chomhpháirtíochta	40

CUID 3 – Plean Oideachais CGCL

3.1 An Próiseas Pleanála agus Comhairliúcháin	41
3.2 Ráiteas Misin CGCL	42
3.3 Spriocanna, Cuspóirí agus Bearta CGCL	44

CUID 4 – An Plean Feidhmithe

4.1 Struchtúir don Chur i bhFeidhm	52
4.2 Príomhbhearta Insoláthartha	53
4.3 Monatóireacht agus Meastóireacht	60

Aguisíní

Aguisín 1 – An Coiste Gairmoideachais	62
Aguisín 2 – Foirne Pleanála Oideachais	63
Aguisín 3 – Gluais	64
Aguisín 4 – Leabharliosta	66

BROLLACH

Is cúis mhór áthais dom é Plean Oideachais 2006-2010 Choiste Gairmoideachais Chathair Luimnigh a chur i láthair, ar ghlac an Coiste leis ag Cruinniú na Bealtaine 2006. Is frámaíocht chuimsitheach, ach fós féin solúbtha, é an Plean seo a úsáidfear don nuachóiriú agus don fhorbairt leanúnach a dhéanfar ar an gCoiste Gairmoideachais mar eagraíocht seirbhíse poiblí.

De réir mar a bhíonn orainn, mar eagraíocht, aghaidh a thabhairt ar an raon dúshlán atá de shíor ag dul i méid agus an brú orainn seirbhísí níos fearr ar ardchaighdeán a chur ar fáil, tuigimid go maith nach mór dúinn a bheith solúbtha agus sofhreagrach do na hathruithe sin. Creidimid go bhfuil sé ríthábhachtach do CGCL tógáil ar an dianobair go dtí seo ag cur cláir foghlama agus seirbhísí den chéad scoth ar fáil a fhreastalaíonn ar riachtanais ár gcustaiméirí agus a bhfuil luach ar ár gcuid airgid á fháil againn orthu.

Tá an tAcht Gairmoideachais (Leasú) 2001 beagnach i bhfeidhm ina iomláine anois ar fud na tíre, Acht a dhéanann nuashonrú agus leasú ar an Acht Oideachais Ghairme Beatha 1930. Forálann an tAcht do struchtúir agus do nósanna imeachta a chuirfidh ar chumas CGCL freastal ar na riachtanais oideachais sa limistéar ar a bhfreastalaíonn sé, ar an mbealach is éifeachtaí agus is féidir leis.

Ceapadh an Plean seo, tar éis próiseas cuimsitheach comhpháirtíochta, agus sa phlean tá cur síos ar ár ráiteas misin, ár spriocanna, ár gcuspóirí agus na bearta ar féidir linn a chur i ngníomh le linn thréimhse an phlean. Beidh siad seo mar threoir don eagraíocht, thar an gcéad chúig bliana eile, chun go mbeidh ar ár gcumas freastal ar riachtanais agus ar ionchais ár bpáirtithe leasmhara uile: foghlaiméirí, foireann, tuismitheoirí, cinnteoirí agus an pobal i gcoitinne. Beidh Coiste CGCL réamhghníomhach ag baint amach na sé sprioc ar tugadh tús áite dóibh sa Plean Oideachais agus, déanfar athbhreithniú ar an bpróiseas ar bhonn leanúnach i bhfianaise na timpeallachta atá de shíor ag athrú. Táimid gnóthach ag dul chun cinn, ag glacadh le tuilleadh freagrachtaí agus ag bainistiú an dúshláin a bhaineann le reachtaíocht nua. Is cuid den fhuinneamh dinimiciúil sofhreagrach cruthaitheach i gcathair Luimnigh é an Coiste Gairmoideachais, agus leanfaimid orainn ag feidhmiú dá réir.

Is í an fhoireann dhícheallach an láidreacht is mó atá ag an eagraíocht. Ba mhaith liom mo bhuíochas a chur in iúl don fhoireann as an méid atá déanta acu go dtí seo agus as a

rannpháirtíocht ghníomhach san fhorbairt leanúnach ar Choiste Gairmoideachais Chathair Luimnigh.

**An Comhairleoir Kieran O'Hanlon,
Cathaoirleach
Bealtaine 2006**

Réamhrá

Is Údarás Oideachais Áitiúil é Coiste Gairmoideachais Chathair Luimnigh, a fheidhmíonn de réir fhorálacha na nAchtanna Gairmoideachais 1930-2001. Cuireann sé raon leathan deiseanna foghlama agus oideachais agus seirbhísí tacaíochta ar fáil do dhaoine, idir óg agus aosta, ina scoileanna/choláistí agus ina ionaid oideachais i gCathair Luimnigh. Toisc a chomhpháirtíocht fhairsing ag an leibhéal áitiúil, cinntíonn an Coiste freisin, go bhfuil an fhoghlaim mar chuid lárnach den chlár oibre forbartha áitiúil. Cuireann an plean seo síos ar an méid a dhéanaimid ar son na hoibre sin agus suíonn sé an Coiste Gairmoideachais go daingean i gcomhthéacs fhorbairt Chathair Luimnigh mar 'Chathair na Foghlama'¹.

De réir an Achta Gairmoideachais (Leasú) 2001 tá sé de cheangal ar na Coistí Gairmoideachais athruithe suntasacha a chur i bhfeidhm maidir le 'nuachóiriú' ar eagraíochtaí seirbhíse poiblí. Tá CGCL tar éis an deis seo a thapú, agus é tar éis freagairt go deimhneach do na riachtanais athraithe sin. Le blianta beaga anuas, tá an Coiste tar éis bainistiú a dhéanamh ar chur i bhfeidhm cúpla tionscnamh tábhachtach:

- Straitéis Chomparáideach 2004 -2009 a chur ar fáil
- Struchtúir, córais agus nósanna imeachta nua a bhunú don bhainistiú, don rialú airgeadais agus don chuntasacht, chomh maith le faisnéis agus le tuairisciú
- Feidhmiú 'Cód Eitice'
- Feidhmiú Córas Bainistíochta agus Forbartha Feidhmíochta

Tá soláthar an Phlean Oideachais seo mar chloch mhíle eile do CGCL i mbainistiú agus i dtacú leis an athrú agus leis an nuachóiriú suntasach ina eagraíocht.

Tá an plean seo suite laistigh de chúpla comhthéacs - an fuinneamh áitiúil a bhaineann le Cathair Luimnigh – cathair atá ag athrú de réir na timpeallachta náisiúnta agus reachtúla (Cuid 1). Cuireann sé san áireamh stair agus forbairt CGCL, agus tógann sé ar láidreachtaí na heagraíochta mar atá sí sa lá atá inniu ann (Cuid 2). Ag croílár an phlean seo tá misean, spriocanna, cuspóirí agus bearta CGCL (Cuid 3). Léiríonn siad seo na smaointe a bailíodh ó

¹ Plean Straitéiseach Bhord Forbartha Cathrach Luimnigh 2002-2012.

gach cuid den eagraíocht, agus cuireann siad treonna straitéiseacha ar fáil don eagraíocht don tréimhse 2006-2010. Ar deireadh thiar, déanann Cuid 4 ionchorprú ar straitéis d'fheidhmiú an phlean. Chomh maith leis sin, cuirtear síos i gCuid 4 ar na príomhbhearta atá insoláthartha faoi 2010, agus leagan sé béim ar an tábhacht a bhaineann le próisis Mhonatóireachta agus Mheastóireachta chun gur féidir leis an eagraíocht a bheith chomh cuntasach agus is féidir agus an fónamh is fearr a bhaint as deiseanna foghlama eagraíochtúla.

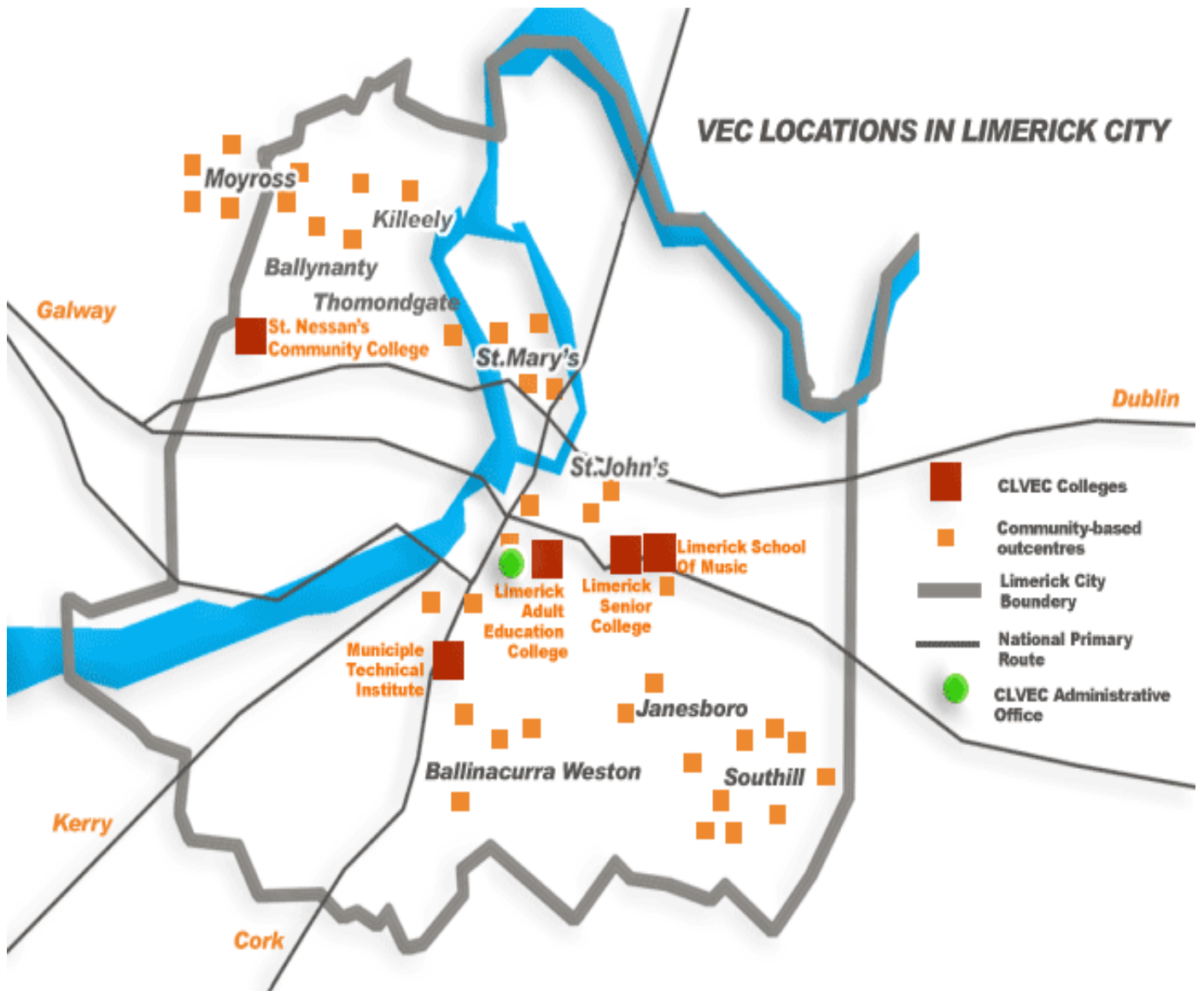
Tá an plean seo mar thoradh ar obair agus ar iarrachtaí na bhfoghlaimeoirí, na gcliant, na foirne agus na mbainisteoirí laistigh de CGCL. Mar sin, tá sé mar léiriú ar dhíograis na heagraíochta agus í i mbun nuachóirithe agus athraithe.

Ba mhaith liom aitheantas a thabhairt don ról a bhí ag Grúpa Comhpháirtíochta Áitiúil CGCL agus ag Foireann Bainistíochta Sinsearaí CGCL don obair dhícheallach a rinne siad agus an Plean Oideachais seo á cheapadh acu. Tá buíochas ar leith ag dul do Maud Baritaud agus Máire Kerrane ón bhFoireann Forbartha Seirbhíse Aosoideachais, as a gcuid tionscnaíochta agus an méid a rinne siad le linn phleanáil, fhorbairt agus tháirgeadh an Phlean seo.

Tá súil agam go gcuirfidh an Plean Oideachais seo fócas agus spreagadh ar fáil dúinn go léir inár gcuid oibre thar an gcéad chúig bliana eile.

Deirdre Frawley
Príomh-Oifigeach Feidhmiúcháin
Bealtaine 2006

LÁITHREACHA CHOISTE GAIRMOIDEACHAIS CHATHAIR LUIMNIGH



CUID 1 – An Comhthéacs a Chur ar Bun

Ní mór tuiscint a bheith againn ar an gcomhthéacs ina bhfeidhmíonn CGCL chun gur féidir linn plean éifeachtach a leagadh síos dúinn don chéad chúig bliana eile. Breathnaíonn an chuid seo den Plean ar an athrú atá ag teacht ar phróifíl Chathair Luimnigh, idir phróifíl spáis, phróifíl dhéimeagrafach, phróifíl shóisialta agus phróifíl eacnamaíochta. Chomh maith leis sin, breathnaíonn an chuid seo ar an timpeallacht sheachtrach, ainmníonn sé na príomhthionchair reachtacha agus polasaí a rachaidh i bhfeidhm ar an bplean, agus leagann sé béim ar na himpleachtaí agus na dúshláin atá ag teacht chun cinn do CGCL mar sholáthraí oideachais reachtúil.

1.1 – PRÓIFÍL CHATHAIR²

Ní mór tuiscint a bheith againn ar na príomhghnéithe a bhaineann le Luimneach mar chathair in 2006 chun gur féidir linn an comhthéacs áitiúil a chur ar bun ina bhfeidhmíonn CGCL.

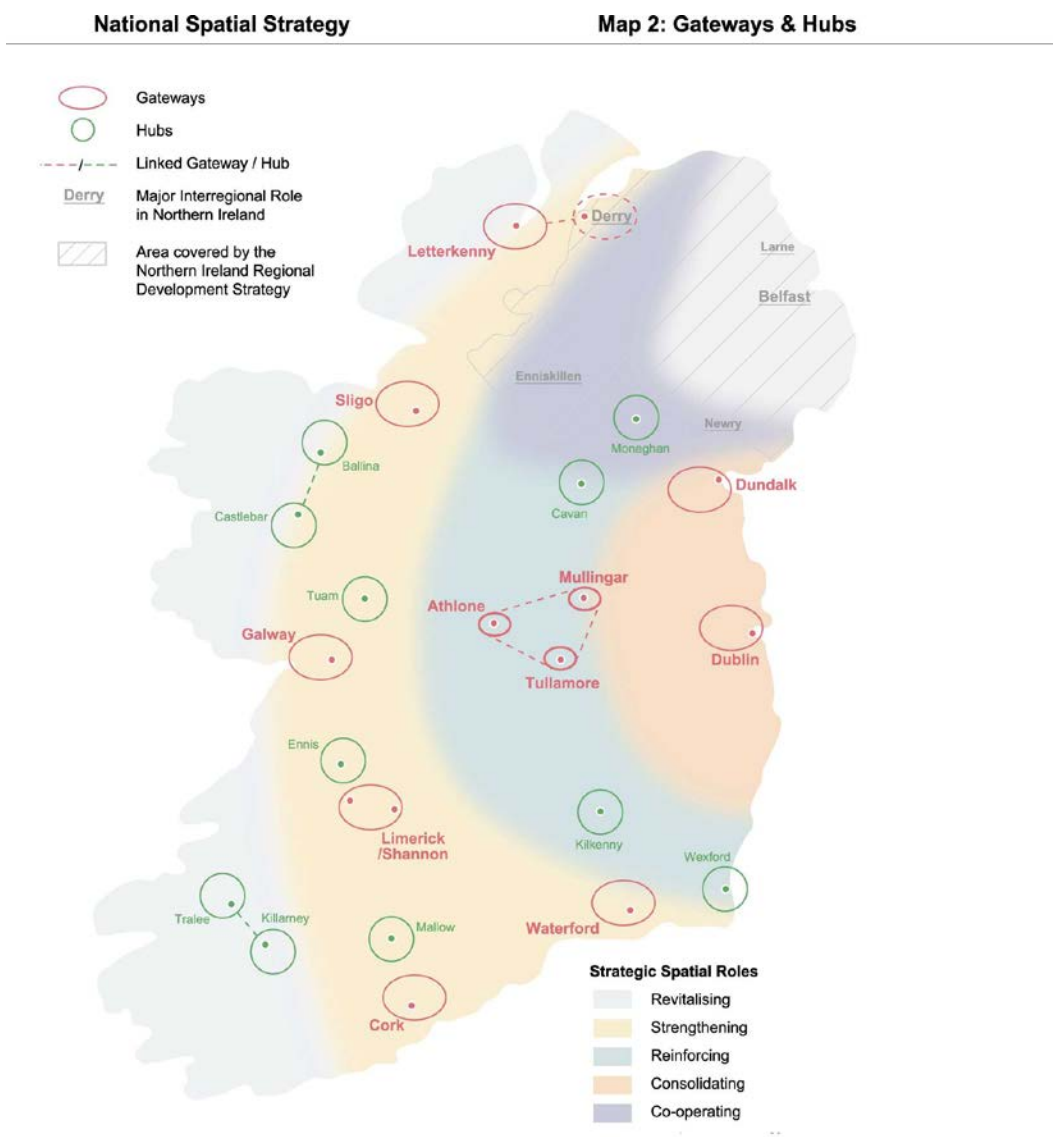
Cé gurb ionann daonra buirg riaracháin Chathair Luimnigh agus 54,023, is ionann daonra mhórchéantar uirbeach Luimnigh agus (2002) 86,998. Léiríonn sé seo go bhfuil fás breis is 20% tagtha ar an daonra ó 1996. Cibé scéal é, seachas méadú beag ar an daonra i Lár na Cathrach (buirg riaracháin), is sna bruachbhailte a tháinig an méadú is mó ar an daonra – áit arb ionann an méadú agus 18.6%. Is fíric thábhachtach í seo, agus ní mór d'aon phróifíl de Chathair Luimnigh tosú le cur síos ar na dúshláin gheografacha agus spáis a théann i bhfeidhm ar an anailís.

Dar le Staidéar a ndearna Bord Forbartha Cathrach Luimnigh coimisiúnú air le déanaí “*Limerick – Profile of a Changing City*” (McCafferty, 2005) ‘*Is cathair faoi-chuimsithe í Cathair Luimnigh, sa mhéid nach bhfuil na teorainneacha riaracháin fiú cóngarach do chuimsiú a dhéanamh ar dhaonra na cathrach sna limistéir chomhthógtha*’. D’fhonn fíorphróifíl a chur in iúl, idirdhealaíonn an BFC idir limistéir atá cuimsithe go dlíthiúil ag Comhairle Cathrach Luimnigh, agus ‘mórchéantar uirbeach Luimnigh’, a bhfuil roinnt mhaith bruachbhailte san

² Tógadh an t-eolas sa chuid seo as *Limerick - Profile of a Changing City* (McCafferty, 2005). Baintear úsáid sa staidéar seo, a ndearna Bord Forbartha Cathrach Luimnigh coimisiúnú air, as sonraí a bailíodh le linn Dhaonáireamh 2002 na Príomh-Oifige Staidrimh.

áireamh ann, nó limistéir chomhthógtha leanúnacha atá i gceantar mórtimpeall na cathrach. Ní fhéadfaí cur síos ceart a dhéanamh in anailís ar dhaonra na Cathrach gan a chur san áireamh go bhfuil 41% de dhaonra a mhórchéantair uirbigh ina gcónaí i mbruachbhailte lasmuigh de theorainneacha na Cathrach.

Cuirtear san áireamh sa phlean seo an faoi-chuimsiú sin, agus é á bhreathnú i bhfianaise na físe a leagadh síos don Chathair sa Straitéis Náisiúnta Spásúlachta (NSS)³. Cuirtear síos sa Straitéis seo ar Luimneach, mar cheann de na cúig ‘gheata’ náisiúnta. Seo a leanas an sainmhíniú atá san NSS ar gheataí **“suímh straitéiseacha...a chuireann seirbhísí sóisialta, bonneagair eacnamaíochta agus tacaíochta ar fáil ar bhonn náisiúnta agus i gcoibhneas leis na limistéir ina dtimpeall.”**



³ An Straitéis Náisiúnta Spásúlachta, 2002-2020.

Sa chomhthéacs seo, is léir go bhfuil eagraíocht dála CGCL ag freastal ar dhaonra a shíneann go maith thar teorainneacha riaracháin na Cathrach. Chomh maith leis sin, baineann daoine as limistéir lasmuigh de na teorainneacha sin úsáid as a chláir agus as a sheirbhísí - mar atá léirithe i staitisticí ó Choláiste Sinsearach Luimnigh (PLC). As líon 2,462 mac léinn a bhí ag freastal ar an gcoláiste in 2005 (cláraithe do chúrsaí lae agus oíche), ba as Cathair Luimnigh do 41.5% díobh, as Contae Luimnigh do 29% díobh, as Contae an Chláir do 16% díobh agus as contaetha eile don chuid eile (13.5%).

Ar cheann den iliomad cúiseanna a d'fhéadfadh a bheith leis an méadú ar an daonra i limistéar Lár na Cathrach i Luimneach, tá an céatadán ard daoine fásta a bhfuil cóiríocht acu ar cíós sa limistéar seo. Cúis eile a d'fhéadfadh a bheith leis ná an céatadán ard neamhnáisiúnach atá ag baint fóinimh as an gcíós níos ísle, nó as brúnna sna háiteanna seo. Tá tábhacht ar leith ag baint leis an méadú atá ag teacht ar líon na neamhnáisiúnach (8.6%) do CGCL sa mhéid go bhfuil an spriocghrúpa seo ag baint fóinimh as Cláir Aosoideachais dála ESOL.

Ag teacht leis na rátaí fáis i ngeilleagar na hÉireann i gcoitinne, tá fás suntasach tagtha ar Luimneach ó 1996 i leith. *'Is ionann an méadú a tháinig ar fhostaíocht sa limistéar uirbeach agus 25% ... agus tá méadú beagnach dhá thrian tagtha ar an ioncam inchaite per capita i mórcheantar Chathair agus Chontae Luimnigh'*. Cibé scéal é, tá an ráta dífhostaíochta fós ard i gCathair Luimnigh, agus é fós ag 13.9%. Seo an dara leibhéal dífhostaíochta is airde sa tír, le meán náisiúnta arb ionann é agus 8.8%.

É sin ráite, is sna limistéir ina mbíodh an dífhostaíocht is measa go traidisiúnta atá an méadú is mó tagtha ar leibhéal fostaíochta. Cé gur maith an rud é seo, ní mór a chur san áireamh go bhfuil an bunachar fostaíochta i Luimneach tar éis gluaiseacht ó thionscail bhia, teicstílí agus éadaí go dtí na hearnálacha 'ardteic' mar a thugtar orthu, dála biteicneolaíocht agus leictreonaic. Léiríonn sé seo go bhfuil riachtanais éagsúla anois sa mhargadh fostaíochta, mar a bhfuil éileamh níos mó ar fhórsa oibre le hardscileanna. Dá réir sin, bíonn cáilíochtaí foirmiúla níos airde ag teastáil do ghairmeacha dá leithéid agus mar sin níl an deis chéanna ag daoine a bhfuil gnóthachtáil níos ísle oideachais acu poist a fháil le stádas níos airde agus

tuarastal níos fearr. Chomh maith leis sin, is iad na daoine seo is mó a bheadh i mbaol dífhostaíochta, dá mbeadh cor chun donais san eacnamaíocht amach anseo.

Is léir mar sin nach mór do sholáthraí oideachais dála CGCL a bheith eolach ar na forbairtí seo, agus oibriú ag gach leibhéal chun daoine óga a choinneáil sa chóras oideachais ina scoileanna agus ina thionscnaimh oiliúna don aos óg. Ní mór don Choiste, freisin, teacht ar chliaint nua, go háirithe ar an láthair oibre, atá ina shuíomh tábhachtach do Gheilleagar an Eolais. Tá sé ríthábhachtach go leanfaí ag forbairt raon na gclár ábhartha Iar-Ardteistiméireachta agus cláir VPTP eile d'fhoghlaimoírí sna réimsí Breisoideachais, agus ar an gcaoi sin droichead a thógáil dóibh siúd a bheadh ag iarraidh dul le hoideachas tríú leibhéal nach mbeadh an seans acu seachas sin. Díríonn cláir eile dála Filleadh ar an Oideachas (BTEI) ar riachtanais na ndaoine le níos lú ná uasleibhéal oideachais dara leibhéal, agus tá an soláthar 'for-rochtana' pobalbhunaithe lárnach san fháil ar oideachas atá ag daoine ó na spriocghrúpaí a mbíonn sé deacair 'teacht orthu' de ghnáth.

In ainneoin an dóchais atá ann agus in ainneoin fhás na Cathrach, chomh maith leis na feabhsúcháin mhóra ar an sráid-dreach agus ar an mbonneagar le blianta beaga anuas, tugadh le fios sa Staidéar a rinne an BFC ar Luimneach go bhfuil an chathair géardheighilte go socheacnamaíoch. Mar a luadh cheana féin, is sna limistéir is measa go traidisiúnta ó thaobh dífhostaíochta de fós atá na fadhbanna dífhostaíochta is mó, le gnóthachtáil cuíosach íseal oideachais, céatadáin arda den fhórsa oibre gan scileanna nó ar bheagán scileanna, leibhéil arda luathfhágála scoile, leibhéil níos ísle ioncaim teaghlaigh, leibhéil ísle rochtana idirlín agus úinéireachta gluaisteán, agus den chuid is mó le tithe ar cíós ón údarás áitiúil. Ina theannta sin, is é 1 as 4 an cóimheas teaghlach aontuismitheora i gCathair Luimnigh, i gcomparáid leis an meán náisiúnta - 1 as 6. Ar na cúiseanna seo, roghnaíodh trí limistéar gheografacha sa Chathair (as 25 ar bhonn náisiúnta) le go gcuirfí iad in áireamh sa chlár RAPID, agus na limistéir sin i nDeisceart, i dTuaisceart agus i Lár na Cathrach.

Sa chomhthéacs seo, is mór an dúshlán don todhchaí é an polarú idir limistéir shaibhre agus limistéir faoi mhíbhuntáiste i Luimneach. Tá an deighilt seo níos mó agus níos suntasaí i Luimneach ná mar atá in aon limistéar uirbeach eile sa tír, agus leagan sé béim ar an ngá atá le dul i ngleic leis an eisiamh sóisialta agus eacnamaíochta.

Tá CGCL gníomhach mar chomhpháirtí san iliomad fóram forbartha áitiúil, agus oibríonn an Coiste, i gcomhar lena chomhpháirtithe, ar straitéisí éifeachtacha a fhorbairt chun cuimsitheacht shóisialta a chur chun cinn. Bíonn ar roinnt mhaith dá scoileanna agus dá chlár oideachais dul i ngleic, freisin, leis na dúshláin a bhaineann le cliaint atá 'faoi mhíbhuntáiste'. Tá roinnt dá scoileanna cóngarach d'eastáit tithíochta mhóra, atá 'faoi mhíbhuntáiste', agus tá a lán dá chlár ag díriú go háirithe ar na pobail gheografacha chéanna agus ar phobail spéise níos forleithne.

Cé go bhfuil an cur chuige sprioctha seo ríthábhachtach i soláthar clár agus seirbhísí an Choiste, ní mór do CGCL a bheith cothrom, freisin, agus feidhmiú de réir a théarmaí tagartha níos leithne - is é sin feidhmiú mar sholáthraí oideachais poiblí. Maidir leis seo, tá sé thar a bheith tábhachtach go gcuirfeadh an Coiste raon leathan clár agus seirbhísí ar fáil, dála Faisnéis, Ranganna Oíche, Oideachas lán-Ghaeilge, Oideachas Ceoil srl, má táthar chun freastal ar na riachtanais atá ag athrú agus atá ag teacht chun cinn i measc phobal uile Luimnigh.

1.2 – FRÁMAÍOCHTAÍ REACHTACHA AGUS POLASAÍ⁴

Feidhmíonn CGCL i dtimpeallacht atá ag éirí níos casta agus níos casta ó thaobh na reachtaíochta agus an pholasaí de, agus mar sholáthraí seirbhíse poiblí, tá sé de cheangal ar an gCoiste na caighdeáin is airde a chothú, fad is atá sé ag oibriú laistigh de theorainneacha an chláir oibre seo.

Cuirtear síos sa chuid seo den Phlean ar na príomhphíosaí reachtaíochta agus ar pholasaithe tábhachtacha ar leith, agus leagtar béim freisin ar na himpleachtaí a eascraíonn astu don eagraíocht. Is iad seo na príomhdhúshláin nach mór don Choiste Gairmoideachais aghaidh a thabhairt orthu d'fhonn a ról a chomhlíonadh san fhorbairt áitiúil agus náisiúnta. Rangaítear eolas faoi thrí cheannteideal leithne, a léiríonn na príomh-**chrainn taca freagrachta** a aithníodh sna frámaíochtaí dlíthiúla faoina bhfeidhmíonn na Coistí Gairmoideachais:

- (a) An fhreagracht ar an gCoiste ardchaighdeáin agus ábharthacht a chinntiú ina sholáthar oideachais agus oiliúna**
- (b) An fhreagracht atá ar an gCoiste dea-chleachtais a léiriú ina Rialachas Corparáideach**
- (c) An fhreagracht ar an gcoiste an cleachtas is fearr a chur i ngníomh i bhfostú agus i dtacú leis an bhfoireann**

Crann Taca 1 (a): Archaighdeáin agus Ábharthacht i Soláthar Oideachais agus Oiliúna

Tá roinnt **píosaí reachtaíochta** a shainmhíníonn feidhmeanna, ról agus freagrachtaí na gCoistí Gairmoideachais sa réimse seo. Ar na píosaí reachtaíochta is tábhachtaí tá na cinn seo a leanas, agus iad in ord croineolaíoch:

- **An tAcht Oideachais Ghairme Beatha (1930)**, a chuir ar bun na Coistí Gairmoideachais mar chomhlachtaí reachtúla, a leag síos na feidhmeanna agus na struchtúir dhaonlathacha a bheadh acu agus a thug a ndóthain daingne dóibh a chuir ar a gcumas feidhmiú go dtí an lá atá inniu ann. Leasaíodh an tAcht sin i 1936, 1944,

⁴ Tógadh roinnt den ábhar sa chuid seo díreach as Plean Straitéiseach Choiste Gairmoideachais Chathair Bhaile Átha Cliath 2004-2008 agus as Pacáiste Eolais agus Lámhleabhar do Bhaill an Choiste Ghairmoideachais de chuid an IVEA. Táimid fíorbhuíoch as an obair a rinne siad as réimse seo.

1970, agus is é an leasú is déanaí a rinneadh ar an Acht, **An tAcht Gairmoideachais (Leasú) (2001)**, an leasú is tábhachtaí don phróiseas pleanála seo.

- **Acht na dTeifeach (1996):** Forálann sé seo do fhrámaíocht agus nós imeachta dlíthiúil chun iarratais tearmainn a phróiseáil agus a chinneadh. Chomh maith leis sin, forálann sé do chearta iarrthóirí tearmainn agus do chearta na dteifeach (lena n-áirítear ceart rochtana oideachais agus oiliúna).
- **An tAcht Oideachais (1998):** Seo an príomhphiosa reachtaíochta a rialaíonn gach gné den bhunoideachas, den iar-bhunoideachas agus den aosoideachas i stát na hÉireann. Leagann sé síos go sonrach na ceanglais atá ar sholáthraithe oideachais (an Coiste Gairmoideachais san áireamh). Forálann an tAcht chomh maith do bhunú Boird Bhainistíochta (le hionadaíocht ó gach páirtí leasmhar) agus i gcomhthéacs na gCoistí Gairmoideachais tugann sé údarás dóibh mar 'Chomhlachtaí Corparáideacha' agus mar Phátrúin bainistiú a dhéanamh ar na scoileanna atá faoina gcúram agus a bheith freagrach as a bhfeidhmíocht. Tá an tAcht mar bhunchloch freisin don Mheastóireacht Scoile Uile (MSU) – mar a ndéanann cigirí ón Roinn Oideachais agus Eolaíochta an caighdeán oideachais atá á sholáthar i scoil ar leith a mheas. Déantar an scoil a mheas sna réimsí seo a leanas: Múinteoireacht agus Foghlaim, pleanáil Scoile agus bainistíocht Scoile.
- **Acht na gCáilíochtaí (Oideachas agus Oiliúint) (1999):** Forálann an tAcht seo le go n-aithneofaí gach gníomh foghlama i suímh phearsanta, shaoránach, shóisialta nó fostaíochta. Cuireadh ar bun Údarás Náisiúnta Cáilíochtaí na hÉireann faoin Acht, chomh maith le Frámaíocht Náisiúnta Cáilíochtaí le deich leibhéal. Don chéad uair, leis an bhfrámaíocht seo, tá córas amháin comhleanúnach ann d'oideachas agus d'oiliúint sa Stát. Cuireadh dhá Chomhairle Dámhachtainí ar bun faoin bhFrámaíocht - Comhairle na nDámhachtainí Ardoideachais agus Oiliúna (HETAC) agus Comhairle na nDámhachtainí Breisoideachais agus Oiliúna (FETAC). Chomh maith leis sin, tá sé de cheangal ar gach soláthraí cláir bhreisoideachais agus oiliúna, a mbronntar dámhachtain FETAC ag a ndeireadh, nósanna imeachta a chur ar bun chun dearbhú cáilíochta a dhéanamh ar an gclár agus na nósanna imeachta sin a aontú le FETAC.
- **An tAcht Oideachais (Leas) (2000):** Forálann an tAcht seo le go gcuirfí ar bun an Bord Náisiúnta Leasa Oideachais, go gceapfaí Oifigigh Leasa Oideachais, agus

leagann sé síos an cur chuige córasach ar chóir a bheith ann chun monatóireacht a dhéanamh ar fhreastal/neamhfhreastal scoile ag leanaí agus tuairisciú ar an tinreamh sin. Chomh maith leis sin, cuireann sé ar bun nósanna imeachta le daltaí a chur ar fionraí nó a díbirt ón scoil.

- **An tAcht um Chomhairle Mhúinteoireachta (2001):** Forálann an tAcht seo le go gcuirfí ar bun an Chomhairle Mhúinteoireachta chun cur le gairmiúlacht agus le caighdeán na seirbhíse oideachais a chuireann múinteoirí ar fáil, tacaíthe ag na comhpháirtithe oideachais, le struchtúr foirmiúil chun rialú a dhéanamh ar an ngairm.
- **An tAcht um Obair Ógra (2001):** Forálann an tAcht seo le go mbeadh frámaíocht dhlíthiúil ann don soláthar ar chlár agus ar sheirbhísí um obair ógra (tá roinnt mhaith den Acht seo fós le hachtú).

Chomh maith leis an méid sin, bhí forbairtí suntasacha ann ag leibhéal na hEorpa, ag an leibhéal Náisiúnta agus ag an leibhéal Áitiúil maidir leis an **gcomhthéacs polasaí** ina bhfeidhmíonn na Coistí Gairmoideachais:

Ag Leibhéal an hEorpa:

- **Cuspóirí coincréiteacha na gcóras Oideachais agus Oiliúna don todhchaí (AE) (2000):** Sa tuarascáil seo bhí moltaí forleathana á gcur ag an gComhairle Oideachais faoi bhráid na Comhairle Eorpaí maidir le córais oideachais agus oiliúna d'fhonn an cuspóir tábhachtach seo a leanas a bhaint amach *‘an geilleagar eolasbhunaithe is iomaíche agus is dinimiciúla ar domhan a fhorbairt, a mbeadh ar a chumas fás eacnamaíochta inbhuanaithe a chothú, le tuilleadh fostaíochta agus poist níos fearr agus le comhtháthú sóisialta níos fearr faoi 2010’*. Bhí an tuarascáil seo ríthábhachtach mar, don chéad uair, nasc sé le chéile na córais Oideachais agus Oiliúna, an straitéis náisiúnta sóisialta agus eacnamaíochta, agus todhchaí an Aontais. Chomh maith leis sin, leag sé síos cur chuige comhleanúnach ar fud na dtíortha Eorpacha maidir le polasaí oideachais agus oiliúna. Bhí na **Cuspóirí Straitéiseacha Oideachais & Oiliúna** go dtí 2010 thar a bheith ábhartha:

1. “Feabhas a chur ar **chaighdeán agus ar éifeachtacht** na gcóras oideachais agus oiliúna san AE”

2. “Éascú a dhéanamh ar **rochtain don uile dhuine** ar chórais oideachais agus oiliúna”
3. “Córais oideachais agus oiliúna **a oscailt amach** chun go mbeadh siad ar fáil do mhuintir an domhain uile”

Rinneadh na cuspóirí straitéiseacha seo a mhiondealú ina dtrí cinn déag de chuspóirí agus de tháscairí agus ainmníodh tagarmharcanna dóibh uile. Táthar ag iarraidh ar gach ballstát tuairisciú ar an dul chun cinn maidir leis na comhchuspóirí seo. **Sa tuarascáil eatramhach ar an dul chun cinn i dtreo spriocanna Lisbon um Oideachas agus Oiliúint 2010 (2004)** leagtar béim ar réimsí tosaíochta a gcaithfear dul i ngleic leo láithreach i.e. infheistiú níos éifeachtaí agus níos tíosaí i bhforbairt acmhainní daonna, níos mó fócais ar oideachais fadsaoil agus go bhfíorófaí an fhís seo a leanas: go mbeadh an Eoraip mar ionad Oideachais agus Oiliúna, agus frámaíocht cáilíochtaí Eorpach a chur ar bun. Tá dul chun cinn sna réimsí seo lárnach don fhorbairt ar earnáil na gCoistí Gairmoideachais amach anseo.

- **Go bhfíorófaí an fhís go mbeadh Limistéar Eorpach Foghlama Fadsaoil ann (2001):** Cuireann sé seo sainmhíniú soiléir ar fáil ar Fhoghlaim Fadsaoil - *‘gníomhaíocht oideachais a bhfuil cuspóir leis a dtéitear ina bhun ar bhonn leanúnach agus a bhfuil mar aidhm aige cur le heolas, le scileanna agus le hinniúlacht.’* Moladh ann go ndéanfaí infheistiú i gcórais Oideachais agus Oiliúna ar fud na hEorpa, go mbeadh nuálaíocht ann i modhanna múinteoireachta agus foghlama, agus go mbeadh meas ag daoine ar fhoghlaim fhoirmiúil agus neamhfhoirmiúil araon. Ina theannta sin, leag sé béim ar Shaoránacht Ghníomhach, ar fhorbairt bunscileanna nua - TF agus teangacha eachtracha san áireamh, chomh maith le hathmhachnamh a dhéanamh ar sholáthar Treorach agus *‘an fhoghlaim a thabhairt níos cóngaraí don fhoghlaim’* (For-rochtain).
- **Próiseas AE Cóbanhávan (2002):** Cuireann sé seo straitéis ar fáil le feabhas a chur ar fheidhmíocht, ar chaighdeán agus ar tharraingteacht an Ghairmoideachais agus na Gairmoiliúna.

Ag an Leibhéal Náisiúnta:

➤ **An Straitéis Náisiúnta in Aghaidh na Bochtaineachta (NAPS) (1997):** Bhí sé seo ar an gcéad chur chuige straitéiseach náisiúnta chun iarracht a dhéanamh an méid bochtaineachta sa tír a laghdú. D'aithin sé gur fadhb ilchineálach í an bhochtaineacht agus go bhfuil an fhadhb fréamhaithe in éagothroime struchtúrtha; nach mbeadh sé éasca réiteach a fháil uirthi, agus go mbeadh gá le cur chuige comhtháite agus sprioctha chun an fhadhb a réiteach. Ainmníodh cúig réimse théamacha ar leith a ceapadh a raibh gá díriú orthu. Ina measc bhí: dífhostaíocht, dóthaineacht ioncaim, míbhuntáiste oideachais agus eilimintí míbhuntáiste i limistéir uirbeacha agus thuaithe. Rinneadh athbhreithniú NAPS in 2001. Mar thoradh air sin foilsíodh ***Building an Inclusive Society (2002)*** agus cuireadh san áireamh snáitheanna nua téamacha don tsláinte agus don tithíocht chomh maith le saincheisteanna bochtaineachta do spriocghrúpaí nua dála inimircigh agus mionlaigh eitneacha.

➤ **An Plean Forbartha Náisiúnta (2000-2006):** Seo straitéis an Rialtais (mar chuid den Straitéis Fostaíochta AE), don fhorbairt ar na ngeilleagar ina iomláine le linn na tréimhse sin. Tá ceithre chuspóir leis an bPFN:

- Leanúint leis an bhfás eacnamaíochta agus fostaíochta náisiúnta inbhuanaithe
- Comhdhlúthú agus feabhsú a dhéanamh ar iomaíochas idirnáisiúnta na hÉireann
- Forbairt chothromaithe réigiúnach a chothú
- Cuimsitheacht shóisialta a chur chun cinn

Bhí Clár Oibríochtúil Fostaíochta agus Acmhainní Daonna an PFN thar a bheith suntasach do na Coistí Gairmoideachais, mar gur leagadh síos sa chlár na paraiméadair do roinnt mhaith den obair a bhíonn ar bun ag na Coistí Gairmoideachais. Sa chlár sainmhínítear na bearta agus na spriocanna ar leith ina leithidí seo a leanas de réimsí: oideachas agus oiliúint, oideachas fadsaoil, infhostaitheacht agus fostaíocht, cuimsitheacht shóisialta, aoslitearthacht, luathfhágáil scoile, gairmoiliúint srl.

➤ **An Páipéar Bán ar Aosoideachas (2000):** Leagtar amach sa pháipéar bán seo an 'Fhrámaíocht Straitéiseach don Fhorbairt ar Fhoghlaim Fadsaoil' mar fhreagra ar an gClár um Rathúnas agus Cothroime agus ar Chlár Oibríochtúil an PFN mar atá thuasluaite. Ar na príomh-mholtaí bhí siad seo a leanas: níos mó a chaitheamh ar

Aoslítearthacht, Éascaitheoirí Oideachais Phobail a fhostú, roghanna foghlama páirtaimseartha a fhorbairt (BTEI) agus Seirbhísí Treorach agus Comhairleoireachta Aosoideachais a fhorbairt. Chomh maith leis sin, mhol sé go ndéanfaí athbhreithniú ar Chúrsaí Iar-Ardteistiméireachta agus go bhforbrófaí struchtúir shoiléire don chomhordú ar an earnáil Aosoideachais.

- **Tuarascáil Mclver – Athbhreithniú ar an Earnáil Iar-Ardteistiméireachta (2001):** Sa tuarascáil seo tá moltaí maidir le heagrú, le tacaíocht agus le forbairt chomh maith le struchtúir agus acmhainní teicniúla agus riaracháin, a bhfuil gá leo i scoileanna agus i gcoláistí a bhfuil líon mór cúrsaí Iar-Ardteistiméireachta a soláthar acu.
- **Tuarascáil an Tascfhórsa ar Fhoghlaim Fadsaoil (2002):** Seo cáipéis pholasaí, a ndearna an Roinn Fiontar, Trádála agus Fostaíochta coimisiúnú air, agus a leagann béim ar an tábhacht a bhaineann le pleanáil chomhleanúnach idir-rannach. Athdhearbhaíonn sé na moltaí iomadúla atá sa Pháipéar Bán agus leagann sé béim ar thiomantas fadtéarmach an rialtais agus an phobail i leith na foghlama fadsaoil.
- **Tuarascáil an Ghrúpa Straitéise Fiontraíochta - *Ahead of the Curve* (2004):** Seo tuarascáil fhadréimseach ar mar a fhorbrófar geilleagar na hÉireann amach anseo agus leagann sé síos na dúshláin a bheidh i ndán don rialtas maidir le forbairt straitéiseach an gheilleagair d'fhonn an buntáiste iomaíoch a choinneáil. Ceann de na cúig fhoinse don bhuntáiste iomaíoch seo a ainmníodh ná *Oideachas agus Oiliúint den Chéad Scoth*. Is é a chiallaíonn sé seo ná *'tógáil ar an díograis a bhí ann i gcónaí in Éirinn maidir le hoideachas agus fócas nua á chur ar bharr feabhais agus ar shofhreagracht chun na scileanna cuí a sholáthar le freastal ar riachtanais na fiontraíochta.'* Leagann sé béim ar leith ar an ngá atá le forbairt a dhéanamh ar *'chlár foirmiúil don fhoghlaim fadsaoil'* agus uas-sciliú a dhéanamh ar an bhfórsa oibre tríd an tionscnamh **'One Step Up'**.
- **An Straitéis Náisiúnta um an Láthair Oibre (2005):** Is é an Fóram do Láthair Oibre na Todhchaí a chuir an Straitéis seo ar fáil i nDeireadh Fómhair 2003. Ba é aidhm an fhórait ná dearcadh soiléir a thabhairt ar céard a bhí ag titim amach inár láithreacha oibre agus na hathruithe a bhfuil gá leo chun a bheith iomaíoch i ngeilleagar nua-

aimseartha an eolais. Chuige seo, ainmníodh naoi saintréith a bhainfeadh le heagraíocht iomaíoch na todhchaí – bheadh an eagraíocht: in ann d'athruithe, dírithe ar an gcustaiméir, dianeolasach, sofhreagrach do riachtanais an fhostaí, líonraithe, thar a bheith táirgiúil, rannpháirtitheach, ag foghlaim go leanúnach agus ilchineálach ar bhonn réamhghníomhach. Ainmníodh sraith moltaí sa straitéis faoi chúig shnáithe straitéiseacha:

1. Níos mó tiomantais do rannpháirtíocht ar an láthair oibre
2. Cur lena gcumas chun athraithe
3. Scileanna a fhorbairt don todhchaí
4. Feabhas a chur ar dheiseanna rochtana ar an láthair oibre
5. Feabhas a chur ar chaighdeán an tsaoil oibre

Chomh maith leis sin, cheap sé sraith moltaí le haghaidh eagraíochtaí seirbhíse poiblí. I measc na moltaí sin d'iarr sé go mbeadh athruithe ann i réimsí dála dearadh agus rangú poist, riachtanais scileanna agus riachtanais soláthair foirne, bainistíocht feidhmíochta, úsáid TF, struchtúir bhainistíochta agus córais luacha saothair, chomh maith le hathruithe i gcultúr, i ndearcaí agus in iompraíocht.

Ag an Leibhéal Áitiúil:

- **Plean an Bhoird Forbartha Cathrach (2002-2012):** Seo Straitéis chomhtháite d'fhorbairt eacnamaíoch, shóisialta agus chultúrtha Chathair Luimnigh, forbairt a chuirfeadh san áireamh na tionscnaimh straitéiseacha atá ag gach príomhpháirtí leasmhar sa Chathair. Tá an cháipéis seo lánach i gcomhthéacs Luimnigh mar go gcuireann sé an fhoghlaim ag croílár an chláir oibre forbartha áitiúil.
- **Pleananna RAPID (2002):** Is é is cuspóir do na pleananna seo ná Athbheochan a Dhéanamh ar Limistéir trí Phleanáil, Infheistíocht agus Fhorbairt agus tá trí limistéar gheografacha i Luimneach ainmnithe mar limistéir a bhfuil géar-eisiamh sóisialta agus eacnamaíochta iontu. Cuireadh le chéile freagraí ilearnálacha, bunaithe ar chomhairliúchán forleathan, chun dul i ngleic le héagothroime shóisialta agus eacnamaíochta sna limistéir seo.

Na Príomhdhúshláin atá i ndán do CGCL má táthar chun Ardchaighdeáin agus Ábharthacht a chinntiú sa Soláthar Oideachais agus Oiliúna

Soláthar Oideachais

- Cláir agus seirbhísí Foghlama Fadsaoil den scoth a sholáthar, ag oibriú i gcomhar le ranna rialtais ar leith, le tosaíochtaí éagsúla polasaí maidir leis an gclár oibre Foghlama Fadsaoil
- Cláir ábhartha Iar-Ardteitiméireachta a sholáthar i gcomhthéacs polasaí ina bhfuil 'uasteorainn' le huimhreacha, agus áit a bhfuil líon níos mó is níos mó daoine fásta ag tabhairt faoi na cúrsaí seo atá ar bheagán taithí oideachais agus a bhfuil gá acu le roinnt mhaith tacaí breise oideachais
- Cur leis an Straitéis éifeachtach Foghlama Fadsaoil i gCathair Luimnigh mar phríomhpháirtí, mar chuid de Straitéis an Bhoird Forbartha Cathrach, ag cur i bhfeidhm na snáitheanna sa straitéis atá mar fhreagracht ar an CGCL féin
- Soiléiriú a dhéanamh ar ár 'n-áit sa mhargadh' agus ár n-eagraíocht a dhaingniú i dtimpeallacht atá ag éirí níos iomaíche do sholáthraithe oideachais
- Forbairt agus cur i bhfeidhm an Chórais Dearbhaithe Cáilíochta chun freastal ar riachtanais na gcomhairlí dámhachtainí
- Dul i ngleic le cúrsaí smachta i scoileanna, sa chomhthéacs go bhfuil gá timpeallacht oideachais a chothú atá cuimsitheach go sóisialta

Soláthar Foirne/Struchtúir

- Acmhainní a ainmní chun cothromú a dhéanamh ar sholáthar éifeachtach ar ár gcláir agus ar ár seirbhísí leis na héilimh níos mó atá ann ó thionscnaimh chomhpháirtíochta, go háirithe maidir le forbairt áitiúil agus straitéisí don chuimsitheacht shóisialta
- Leibhéal soláthair oideachais a chothú i gcomhthéacs na gcostas pá atá ag dul i méid. Tá sé seo deacair, go háirithe ó tugadh isteach an tAcht um Chosaint Fostaithe (Obair Pháirtaimseartha) (2001)
- Seirbhísí Óige a sholáthar atá comhleanúnach d'uireasa aon struchtúir nó acmhainnithe shuntasacha

Forbairt Eagraíochtúil/Bainistíocht

- Comtháthú a chur chun cinn agus 'bealaí nua oibre' a aimsiú ar fud na gclár uile ag an gCoiste Gairmoideachais, úsáid chomhtháite na Teicneolaíochta Faisnéise agus Cumarsáide san áireamh.
- Ár ról mar phátrún scoile a chomhlíonadh agus glacadh lenár bhfreagracht iomlán dul i ngleic le bainistiú ar airgeadas agus ar acmhainní daonna laistigh de na paraiméadair dhlíthiúla atá leagtha síos dúinn
- Cothromaíocht a bhaint amach idir cearta na bhfoghlaimeoirí, na dtuismitheoirí, na foirne, bhainistíocht na scoileanna agus tuiscint a fháil ar chastacht na reachtaíochta ar bhealach oscailte córasach cothrom do gach páirtí leasmhar

Rochtain

- Go mbeadh fáil níos fearr ann ar ár gcláir agus ar ár seirbhísí trí chur le raon agus le líon na suíomh foghlama (láthair oibre, suímh phobail, suímh fhíoracha srl)

Crann Taca (b): Dea-Rialachas

*"Is é atá sa rialachas corparáideach ná córais agus nósanna imeachta lena ndéantar riaradh agus rialú ar aonáin."*⁵ Creidimid go bhfuil soláthar maith oideachais agus riarachán maith nasctha go daingean lena chéile agus go bhfuil tábhacht ar leith ag baint le hionracas, le trédhearcacht, le cuntasacht agus le rialú i rialachas aon eagraíochta. Seo a leanas na polasaithe ábhartha agus an reachtaíocht ábhartha sa réimse seo:

- **An Tionscnamh Bainistíochta Straitéisí (SMI) (1994):** Leagann sé seo béim ar an ngá atá ag eagraíochtaí seirbhíse poiblí le méid mór a dhéanamh ar son na forbartha náisiúnta, trí sheirbhísí a sholáthar don phobal, atá ar ardchaighdeán agus a chuirfear ar fáil go héifeachtach.
- **Rialtas Áitiúil Níos Fearr (1996):** Féachann sé seo le comhpháirtithe daonlathacha agus rannpháirtitheacha a thabhairt le chéile agus a láidreachtaí a chomhnascadh le go mbeadh rialtas áitiúil níos fearr ann. Chomh maith leis sin, cuireann sé chun tosaigh "fís don Státseirbhís", ag díriú go háirithe ar níos mó oscailteachta agus cuntasachta chomh maith le misean a bheith againn seirbhís chustaiméara den scoth a sholáthar.
- **Tuarascáil Rochford (1998):** Ag eascairt as an Tuarascáil Coimisiúin Scoile (1996), ainmníonn an tuarascáil seo na struchtúir riaracháin, na gráid agus na leibhéil fostaíochta iomchuí do na Coistí Gairmoideachais.
- **Ag Coinneáil an Dul Chun Cinn: Comhaontú Comhpháirtíochta Sóisialta 2003-2005:** Seo an séú comhaontú i sraith comhaontuithe idir an Rialtas agus na Comhpháirtithe Sóisialta, agus ainmníonn sé na réimsí a mbeadh toradh maith ar obair idir na comhpháirtithe ach coinneáil leis an dul chun cinn. I gcomhaontuithe tagarmharcála faoin gclár seo ainmnítear na bearta a bhfuiltear ag súil go gcuirfidh gach eanáil i bhfeidhm (oideachas san áireamh) mar mhalairt ar ardú pá.

⁵ Cód Cleachtais an Rialtais do Choiste Gairmoideachais. Imlitir Uimh. F11/05

- Leagtar an-bhéim ar a bhfuiltear ag súil leis maidir le rialachas agus cuntasacht san **Acht Gairmoideachais (Leasú) (2001)** a luadh cheana féin. Tugann an tAcht seo modh feidhmithe nua do na Coistí Gairmoideachais, agus sonraítear go soiléir san Acht na feidhmeanna ag an gCoiste Gairmoideachais maidir le maoirseacht a dhéanamh ar chur i bhfeidhm polasaí agus na feidhmeanna Feidhmiúcháin ag an bPríomh-Oifigeach Feidhmiúcháin i riaradh éifeachtach na heagraíochta ó lá go lá. Bhí an tAcht mar bhunchloch chomh maith do **Chód Cleachtais do Rialachas na gCoistí Gairmoideachais (Imlitir F11/05)**: Cuireann an cód seo an cleachtas is fearr chun cinn i rialachas agus i mbainistiú an chórais Choistí Gairmoideachais. I measc na réimsí a chlúdaíonn an tAcht tá Faisnéis agus Tuairisciú; Rialú Airgeadais agus Cuntasacht; Pleanáil, Cód Iompraíochta agus Ardchaighdeán.

Seo a leanas roinnt de na píosaí reachtaíochta eile a bhaineann le seirbhísí oscailte agus trédhearcacha a chur ar fáil:

- **An tAcht um Shaoráil Faisnéise (1997)**
- **Na hAchtanna um Chosaint Sonraí (1988-2003)**
- **Acht na dTeangacha Oifigiúla (2003)**

Na Príomhdhúshláin atá i ndán do CGCL i gcur i ngníomh an Dea-Chleachais i Rialachas Corparáideach

- Na ceanglais nua a chomhlíonadh a bhaineann le nuachóiriú, le forbairt agus le cuntasacht, lena n-áirítear struchtúir bhainistíochta nua a chur ar bun, an Plean Oideachais cúig bliana seo, Plean Seirbhíse Bliantúil agus Tuarascáil Bhliantúil a ullmhú.
- Na comhpháirtithe agus na fostaithe uile a choinneáil ar an eolas faoi dhul chun cinn, faoina bhfuil bainte amach againn agus faoi chonstaicí. Ní mór gach éinne a choinneáil ar an eolas, baill den Choiste, an fhoireann, foghlaimeoirí, cliaint agus an pobal san áireamh agus ní mór dul i gcomhairle leo ag leibhéil éagsúla. Chun é seo a bhaint amach tá gá le teicneolaíocht den scoth agus iarracht leanúnach.
- Raon córas inmheánach ábhartha a dhearadh agus a chur i bhfeidhm ar dhá chúis – don chuntasacht agus do phleanáil don todhchaí
- Nuachóiriú a dhéanamh ar CGCL agus ceanglais reachtacha a chomhlíonadh gan breis acmhainní a bheith ar fáil
- Nósanna imeachta éifeachtacha a chur ar bun chun na rioscaí a aithint agus a mheas a chuirfeadh cosc ar an gCoiste Gairmoideachais a chuspóirí a bhaint amach

Crann Taca (c): Fostaíocht agus Tacú leis an bhFoireann

Tá an-chuid reachtaíochta ann chun soláthar don fhoireann agus dá gcuid fostaíochta. Is léir ón theideal roinnt mhaith de na hAchtanna an fócas atá acu agus ní mór do CGCL iad uile a chomhlíonadh: Ina measc tá:

- An tAcht um Íocaíochtaí Iomarcaíochta (1967 -1991)
- Na hAchtanna um Fhógra agus Téarmaí Fostaíochta (1973-1993)
- An tAcht um Dhífhostú Éagórach (1997-1993)
- An tAcht um Íoc Pá (1991)
- An tAcht um Eagrú Ama Oibre (1997)
- Na hAchtanna um Chomhionannas Fostaíochta (1998 & 2004)
- An tAcht um Shaoire do Thuismitheoirí (1998)
- An tAcht um Stádas Comhionann (2000)
- An tAcht um Chosaint Fostaithe (Obair Pháirtaimseartha) (2001)
- An tAcht um Chosaint Fostaithe (Obair Téarma Shocraithe) (2003)
- An tAcht um Aoisliúntas na Seirbhíse Poiblí (Forálacha Ilghnéitheacha) 2004
- An tAcht um Chosaint Mháithreachais (2004)
- An tAcht um Bainistíocht na Seirbhíse Poiblí (Earcaíocht agus Ceapacháin) (2004)
- An tAcht um Shábháilteacht, Sláinte agus Leas ag an Obair (1997)
- An tAcht um Chomhionannas (2004)

Na Príomhdhúshláin atá i ndán do CGCL i gCur i nGníomh an Dea-Chleachtais i bhFostaíocht agus i dTacú leis na bhFoireann

- An fhoireann a choinneáil ar an eolas is déanaí faoi aon ní a bhaineann lena bhfostaíocht
- Cloí leis na caighdeáin atá mar cheanglas orainn faoin reachtaíocht um Shláinte agus Sábháilteachta i bhfoirgnimh a tógadh roimh achtú na reachtaíochta agus a bhfuil sé deacair iad a oiriúnú
- Cleachtais AD a chur in oiriúint chun go bhfreastalódh siad ar na héilimh atá ann anois a bheith teaghlach-chairdiúil agus solúbtha ó thaobh pátrúin oibre agus soláthar seirbhíse
- Teacht ar acmhainní breise chun róil agus struchtúir nua a chur ar bun chun bainistiú a dhéanamh ar réimsí nua fáis
- Cothromaíocht a bhaint amach idir riachtanais agus teidlíochtaí na foirne chun fostaíocht fhadtéarmach a dhaingniú, leis an dualgas atá orainn a bheith solúbtha agus sofhreagrach do riachtanais nua na bhfoghlaimeoirí
- Scileanna ceannaireachta a fhorbairt ag gach leibhéal san eagraíocht d'fhonn bainistiú éifeachtach tíosach a dhéanamh ar athruithe
- Córas Bainistíochta AD/Párolla a chur i bhfeidhm atá comhtháite ina iomláine

CUID 2 – Forbhreathnú ar Choiste Gairmoideachais Chathair Luimnigh

D'fhonn forbhreathnú cuimsitheach a sholáthar ar CGCL, leagtar béim sa chuid seo den Phlean ar na príomhnithe atá bainte amach ag an gCoiste Gairmoideachais ó bunaíodh é, ar nithe iad a raibh tionchar acu ar chruth agus struchtúr reatha an Choiste. Chomh maith leis sin, cuirtear síos ar an raon gníomhaíochtaí a chuireann CGCL ar fáil sa lá atá inniu ann, idir Sholáthar Oideachais, Sheirbhísí Tacaíochta agus Thionscnaimh Chomhpháirtíochta. Nuair a tháinig CGCL le chéile don chéad uair i 1930, bhí 25 ball foirne fostaithe ag an gCoiste, ina measc 13 múinteoir páirtaimseartha agus chaith an coiste €8,550. I láthair na huaire, tá CGCL ag feidhmiú ar €22.5 milliún sa bhliain agus is ionann an líon foirne atá fostaithe leis sa bhliain⁶, go páirtaimseartha agus go lánaimseartha, agus 467 coibhéis lánaimseartha.

2.1 – CÚLRA CGCL

Síneann oideachas teicniúil agus leanúnach sa Chathair siar chomh fada le bunú an *Limerick Athenaeum Society* in 1853. Na haidhmeanna a bhí ag an gCumann sin ná "Litríocht, Eolaíocht, Ealaín agus Ceol a chur chun cinn". Roimh 1930, ba ar Bhardas Luimnigh a bhí an fhreagracht maidir le hoideachas teicniúil agus leanúnach, faoi théarmaí an *Technical Instruction Act, 1889*.

Cúpla cloch mhíle a raibh tionchar acu ar struchtúir reatha CGCL ná:

- Tógadh an Fhoirgnimh Athenaeum, in 1833 mar Halla an Bhaile do Newtown Pery, agus cheannaigh an Cumann Athenaeum Luimnigh an foirgneamh in 1854 chun "Teampall Foghlama" a bhunú. Úsáideadh é ó shin i leith mar ionad oideachais sa

⁶ Ach, b'ionann an líon iomlán fostaithe sa bhliain cánach dar deireadh 31/12/05 agus 640 (foireann sheisiúnach san áireamh).

Chathair. Bhí an halla i seilbh an phobail ó 1896 i leith agus sa lá atá inniu ann tá sé mar Cheannoifig Choiste Gairmoideachais Chathair Luimnigh.

- In 1889, cuireadh ar bun an Coiste Teagaisc Teicneolaíochta Luimnigh chun soláthar a dhéanamh do chur chun cinn oideachais theicniúil i Luimneach, agus ón dáta sin i leith, bhí borradh faoin oideachas teicniúil sa chathair.
- I 1911, tógadh an Institiúid Teicneolaíochta Chathartha (MTI) ar Shráid Uí Chonaill chun suíomh lárnach a chur ar fáil don oideachas teicniúil, a bhí a sholáthar go dtí sin i suímh éagsúla ar fud na cathrach, an foirgneamh Athenaeum san áireamh. Cuireadh síneadh leis i 1926 chun go mbeadh an Scoil Tráchtála, an Scoil Tógála agus Innealtóireachta agus an Scoil Ealaíon lena chéile. Is ón niúcléas sin a d'fhás roinnt de na hinstitiúidí oideachais is fearr dá bhfuil ann – Institiúid Teicneolaíochta Luimnigh, Coláiste Sinsearach Luimnigh, Coláiste Aosoideachais Luimnigh, Scoil Cheoil Chathrach Luimnigh, agus Scoil Ealaíon agus Deartha Luimnigh.
- I 1930, cuireadh Coiste Gairmoideachais Chathair Luimnigh ar bun, a tháinig i gcomharba ar an gCoiste Teagaisc Teicneolaíochta, faoi fhorálacha an Achta Gairme Bheatha, a thug cead do choistí áitiúla cinntí a dhéanamh maidir le riachtanais oideachais ina limistéar féin agus freagairt do na riachtanais sin. Bhí na Coistí Gairmoideachais le díriú (faoin Acht) níos mó ar ghairmoideachas agus ar oideachas teicniúil, rud a léirigh go raibh gá an curaclam a bheith níos ábhartha agus díriú níos mó ar iniúlachtaí 'teicniúla' i bhforbairt an stáit nua. Chuir an tAcht na Coistí Gairmoideachais ar bun mar chomhlachtaí reachtúla, leag sé síos a bhfeidhmeanna agus a struchtúir dhaonlathacha agus thug a ndóthain daingne dóibh chun a chur ar a gcumas feidhmiú go dtí an lá atá inniu ann.
- I 1961, ceannaíodh an seanfhoirneamh Otharlann agus Teach Altraí an Chontae ar Shráid Mulgrave chun baile nua a sholáthar don raon clár a bhí ag an gCoiste a bhí ag dul i méid, go háirithe i réimsí dála oideachas ginearálta, tráchtáil agus teagasc ceoil. Tugtar Coláiste Sinsearach Luimnigh agus an Scoil Cheoil Chathrach anois ar an gcampas.
- I 1978, bunaíodh Coláiste Pobail N. Nessian ar láithreán úrnua i dTuaisceart na Cathrach, chun freastal ar riachtanais an phobail, idir oideachas foirmiúil agus neamhfhoirmiúil agus caitheamh aimsire.
- Sna hochtóidí luatha, ceapadh an chéad Oifigeach Aosoideachais ag CGCL chun cláir aosoideachais a eagrú agus a bhainistiú chun freagairt do riachtanais áitiúla. Go luath

ina dhiaidh sin, bunaíodh Bord Aosoideachais mar Fhochoiste Reachtúil de chuid Choiste Gairmoideachais Chathair Luimnigh.

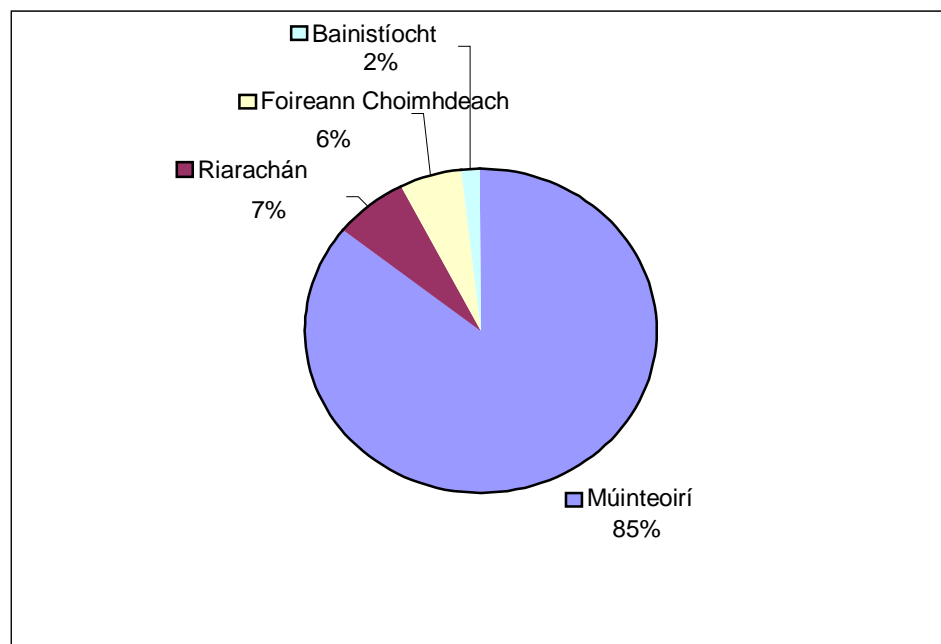
- Ar na forbairtí is déanaí cheadaigh an tAire Oideachais & Eolaíochta, in 2005, go mbunófaí lar-bhunscoil chomhoideachais lán-Ghaeilge nua agus go n-oscódh an lar-bhunscoil sin i Meán Fómhair 2006, faoi scáth Choiste Gairmoideachais Chathair Luimnigh.

I láthair na huaire, cuireann CGCL oideachas agus seirbhísí tacaíochta ar fáil do bhreis is 10,000 foghlaimoir i 7 bpríomhionad agus tuairim is 60 ionad eile ar fud na Cathrach. Chomh maith leis sin, cuireann sé a leithéidí seo a leanas de sheirbhísí tacaíochta ar fáil: faisnéis, deontais, treoir srl, do bhreis is 15,000 custaiméir ar fud na Cathrach.

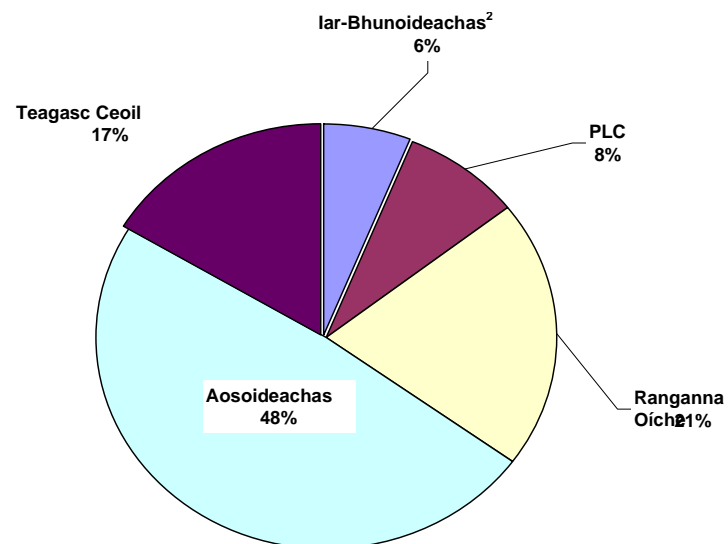
Tá Ceannoifig CGCL lonnaithe san fhoirgneamh Athenaeum stairiúil, a athchóiríodh le déanaí, atá ar 30 Sráid Shisil Uachtarach, Luimneach, Seo a leanas a phroimhionaid eile:

- Coláiste Aosoideachais, Clós na Toirbhirte, Sráid Sexton., Luimneach
- Coláiste Sinsearach Luimnigh, Sráid Mulgrave, Luimneach
- An Scoil Cheoil Chathartha, Sráid Mulgrave, Luimneach
- An Institiúid Teicneolaíochta Chathartha, Ascaill Uí Chonaill, Luimneach
- Coláiste Pobail N. Nesson, Páirc Mhaoilis, Luimneach
- Gaelcholáiste Luimnigh, Teach Neville, Meal Sior Anraí, Luimneach

Fíor 1: FOIREANN CGCL 2005 de réir Catagóire

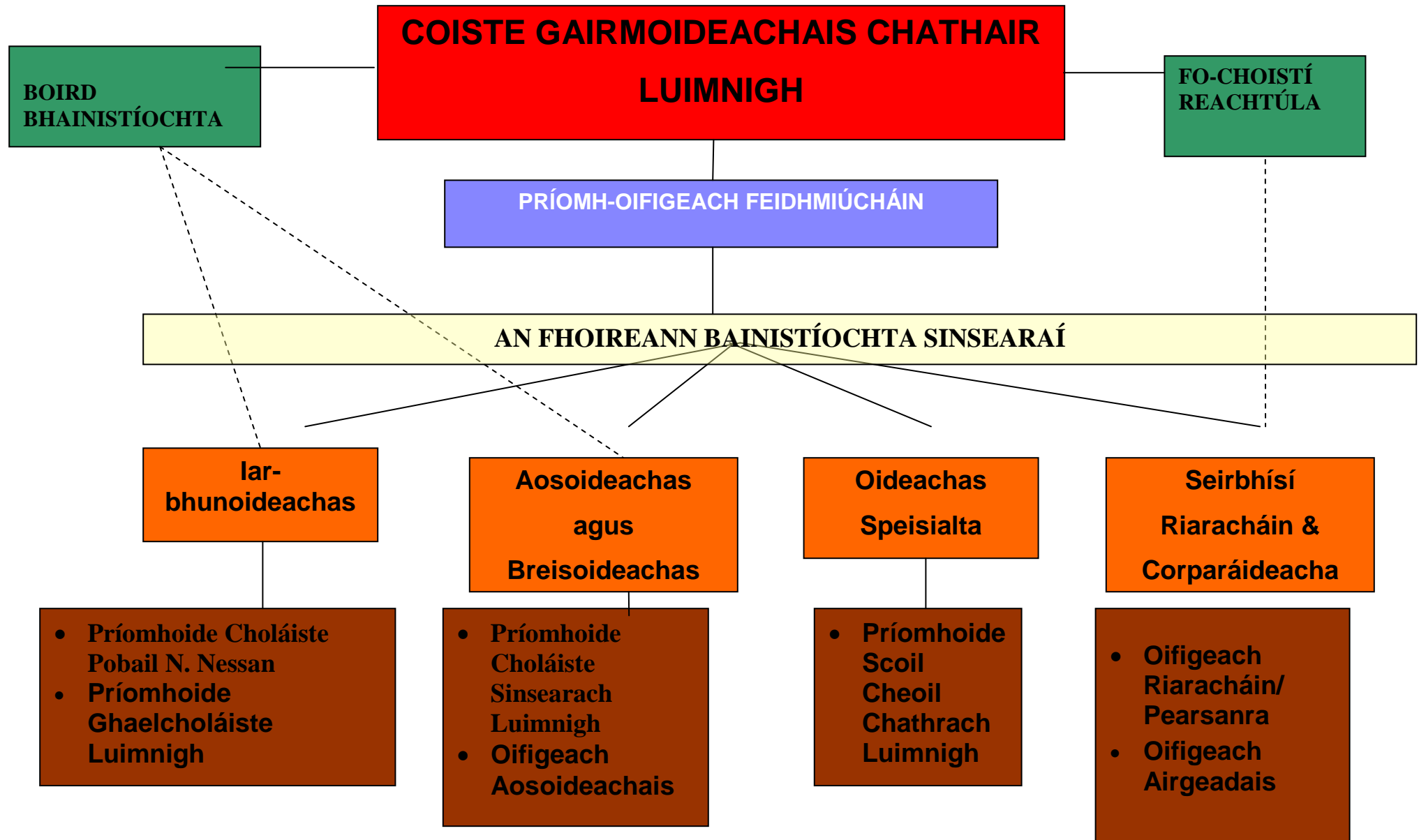


Fíor 2: Foghlaimeoirí CGCL 2005 de réir Earnála¹



1. In 2005, bhí 8,494 foghlaimeoir san iomlán ag CGCL
2. Níl Gaelcholáiste Luimnigh san áireamh anseo, a osclóidh a dhoirse i Meán Fómhair 2006.

2.2- STRUCHTÚIR BHAINISTÍOCHTA SINSEARAÍ AGUS RIARACHÁIN CGCL



Is féidir cur síos ar struchtúir Bhainistíochta agus Riaracháin CGCL mar seo a leanas:

An Coiste Gairmoideachais

Ar an gCoiste tá ionadaithe poiblí tofa, tuismitheoirí, ionadaithe foirne agus ionadaithe ó leasa eárnálacha eile. Tá sé freagrach as maoirseacht a dhéanamh ar fhorbairt agus ar bhainistiú Choiste Gairmoideachais Chathair Luimnigh. Reáchtáiltear a chruinnithe míosúla go poiblí.

Fochoistí Reachtúla

Bunaítear Fochoistí chun sainfheidhmeanna nó feidhmeanna tarmligthe a chomhlíonadh. Is féidir iad a chur ar bun de réir riachtanais reachtacha nó rialaitheacha ar leith, nó féadfaidh an Coiste iad a chur ar bun as a stuaim féin. Ina measc tá:

- ❑ **An Fochoiste Airgeadais** – Déanann an grúpa seo athbhreithniú ar gach gné airgeadais den Scéim agus cuireann tuairisc ar fáil don Choiste dá réir, lena n-áirítear monatóireacht buiséid ar Phleananna Oideachais agus Seirbhíse, agus ar chonarthaí móra a bronntar ar an gCoiste Gairmoideachais.
- ❑ **An Coiste Iniúchta** – Déanann an grúpa seo athbhreithniú ar chórais iniúchta inmheánaigh agus tuairiscíonn sé don Choiste dá réir chun a chinntiú go bhfuiltear ag cloí leis na rialacháin agus an reachtaíocht ábhartha maidir le freagracht i leith cuntasáíochta agus airgeadais.
- ❑ **An Grúpa Oibre Comhpháirtíochta Áitiúil** – Seo grúpa ar a bhfuil ionadaíocht ón mBainistíocht, baill foirne agus Ionadaithe ó Cheardchumann, agus cuireadh é ar bun chun an próiseas comhpháirtíochta a chur i bhfeidhm ag an leibhéal áitiúil d'fhonn cuspóirí an PPF a bhaint amach a bhaineann le nuachóiriú agus athrú.
- ❑ **Boird Bhainistíochta** – Cuirtear iad seo ar bun de réir fhorálacha an Achta Oideachais (1998), agus ar gach Bord tá ionadaíocht ó tuismitheoirí, ó mhúinteoirí agus ón gCoiste Gairmoideachais. An phríomhfheidhm ag an mBord ná bainistiú a dhéanamh ar an scoil thar ceann an phátrúin ar mhaithe leis na daltaí. Tá sé mar fhreagracht air plean scoile a dhréachtú don Choiste Gairmoideachais agus maoirseacht a dhéanamh ar chur i bhfeidhm an phlean sin.
- ❑ **Bord Aosoideachais** – Seo Fochoiste reachtúil de chuid CGCL. Léiríonn a chomhdhéanamh an raon leathan eagraíochtaí reachtúla, deonacha agus pobail a bhfuil baint acu leis an Aosoideachas i gCathair Luimnigh. Tagann an Bord le chéile

uair sa mhí chun pleanáil, monatóireacht agus athbhreithniú a dhéanamh ar an tSeirbhís Aosoideachais foriomlán a chuireann an Coiste Gairmoideachais ar fáil. Ag cruinnithe Boird, glactar cinntí maidir le saincheisteanna Aosoideachais agus le buiséid Aosoideachais atá tugtha don Bhord Aosoideachais ag an gCoiste Gairmoideachais.

An Fhoireann Bainistíochta Sinsearaí

Tá an Fhoireann Bainistíochta Sinsearaí faoi stiúir an Phríomh-Oifigigh Feidhmiúcháin agus ar an bhfoireann sin tá Príomhoidí Scoile, an tOifigeach Aosoideachais, an tOifigeach Airgeadais agus an tOifigeach Pearsanra/Riaracháin. An ról atá ag an bhfoireann ná pleanáil agus bainistiú a dhéanamh ar gach gné den Scéim.

An Fhoireann Riaracháin Shinsearaigh

Tá an Fhoireann Riaracháin Shinsearaigh faoi stiúir an Phríomh-Oifigigh Feidhmiúcháin agus ar an bhfoireann tá an tOifigeach Airgeadais agus an tOifigeach Pearsanra/Riaracháin.

Foireann Bainistíochta na Scoileanna/na nIonad

Tá Foireann Bainistíochta dá gcuid féin ag na Rannóga Scoileanna, Aosoideachais agus Riaracháin. Tá gach foireann freagrach as pleanáil agus cur i ngníomh a sainchuraimí féin.

2.3 – CUR SÍOS AR SHOLÁTHAR OIDEACHAIS CGCL

Cuireann soláthar oideachais CGCL raon leathan clár foghlama ar fáil do dhaoine óga agus do dhaoine fásta Chathair Luimnigh agus an cheantair máguaird agus cuireann sé Iar-bhunoideachas, Breisoideachas, Aosoideachas agus Oideachas Ceoil Speisialaithe ar fáil. Chaith an Coiste buiséad €22.5 milliún in 2005.

2.3.1 Iar-bhunoideachas

Cuireann CGCL curaclam leathan ag leibhéal iar-bhunscoile ar fáil i gColáiste Pobail N. Nesson, scoil neamhshainchreidmheach chomhoideachais a fhreastalaíonn ar dhaltaí idir 12 agus 18. I measc na gclár sin tá an clár 3 bliana chun daltaí a réiteach don Teastas Sóisearach, Clár Idirbhliana agus clár dhá bhliain chun daltaí a ullmhú don Ardeistiméireacht agus don Ardeistiméireacht Fheidhmeach. Déanann an scoil a dícheall freastal ar raon

leathan riachtanas agus tá cáil uirthi toisc an raon roghanna atá ar fáil do dhaltáí. I measc na ngníomhaíochtaí seach-churaclaim atá mar chuid thábhachtach den chlár oideachais tá spóirt agus an comórtas eolaí óg. Is iad Coiste Gairmoideachais Chathair Luimnigh agus Easpag Luimnigh an comhphátrún ar Choláiste N. Nesson.

Chomh maith leis sin, cheadaigh an tAire Oideachais agus Eolaíochta go mbunófaí larbhunscoil lán-Ghaeilge a osclóidh i Meán Fómhair 2006, faoi scáth Choiste Gairmoideachais Chathair Luimnigh. Cuirfidh Gaelcholáiste Luimnigh curaclam leathan ar fáil do chailíní agus do bhuachaillí ó Chathair Luimnigh agus ón gceantar máguaird, chomh maith le raon gníomhaíochtaí seach-churaclaim. Tá sé mar aidhm ar leith ag an Scoil leibhéil arda Oideachais agus Foghlama TFC a bheith comhshnaidhmthe leis an gcuraclam.

2.3.2 Breisoideachas agus Aosoideachas

Le fiche bliain anuas, d'oibrigh CGCL ar bhonn leanúnach chun deiseanna ábhartha oideachais a chur chun cinn, a fhorbairt agus a sholáthar do dhaoine óga agus do dhaoine fásta araon, go háirithe dóibh siúd faoin míbhuntáiste is mó, idir mhíbhuntáiste oideachais agus mhíbhuntáiste sóisialta. Caitear 43% de bhuiséid CGCL anois ar sholáthar Breisoideachais agus Aosoideachais, agus oibríonn an Coiste anois ar bhonn comhoibritheach chun na seirbhísí seo a chur ar fáil, mar atá na cláir agus na seirbhísí uile á nascadh le chéile agus cuimsitheach.

Seirbhís Tacaíochta d'Aosfhoghlaimoirí (Litearthacht)

Cuireann an tSeirbhís Tacaíochta d'Aosfhoghlaimoirí seirbhís rúnda litearthachta ar fáil saor in aisce do gach duine fásta i limistéar Chathair Luimnigh, a bhfuil deacrachtaí léitheoireachta agus scríbhneoireachta acu. Chomh maith le tacaíocht phraiticiúil a chur ar fáil i scileanna léitheoireachta agus scríbhneoireachta, féachann an tseirbhís le forbairt phearsanta a chur chun cinn agus cuidiú le foghlaimoirí litearthachta a bheith ag plé le daoine eile atá sa suíomh céanna leo. Cuirtear na cláir in oiriúint do riachtanais na bhfoghlaimoirí, agus reáchtáiltear iad i ngrúpaí nó duine le duine. Reáchtálann idir theagascóirí deonacha agus theagascóirí ar thuarastal na cláir sin.

An Tionscnamh Filleadh ar an Oideachas (BTEI)

Cuireann an Tionscnamh Filleadh ar an Oideachas (BTEI) cláir pháirtaimseartha ar fáil d'éinne a bhfuil an córas oideachais lánaimseartha fágtha acu. Is é is aidhm leis an gclár ná deis a thabhairt do dhaoine a bhfuil freagrachtaí eile orthu, idir fhreagrachtaí teaghlaigh, oibre agus eile, fillleadh ar an oideachas. Tugtar tús áite dóibh siúd a bhfuil níos lú ná uas-iarbhunoideachas bainte amach acu. Cuirtear na cláir ar fáil ar bhonn páirtaimseartha, ar maidin, sa tráthnóna, san oíche agus ag an deireadh seachtaine. Tá na cúrsaí saor in aisce do dhaoine a bhfuil Cárta Leighis acu, do dhaoine atá ag fáil íocaíochtaí Dífhostaíochta, ag fáil íocaíochtaí de réir Tástála Acmhainne agus ag fáil Fordheontais Ioncaim Teaghlaigh. Tá táille níos ísle ann do dhaoine fásta nach bhfuil an Ardteistiméireacht bainte amach acu. Ní mór do gach éinne eile an táille iomlán a íoc.

Cláir Oideachais Phobail

Seo seirbhís sholúbtha phobalbhunaithe a reáchtáiltear i gcomhar le Grúpaí Pobail. Cuireann an tseirbhís raon leathan cúrsaí agus clár ar fáil, idir chreidiúnaithe agus neamhchreidiúnaithe. Cuirtear na cúrsaí in oiriúint do riachtanais an ghrúpa foghlaimeoirí ar leith in áit áirithe agus ag am áirithe, agus bíonn siad éagsúil ó thaobh fhad an chúrsa, leibhéal an chúrsa agus mhodh múinte de, ag brath ar an ngrúpa foghlaimeora sin. Ceann de na bunphrionsabail a bhaineann le soláthar Oideachais Phobail ná tacú leis an bhforbairt áitiúil agus a chur ar chumas na ndaoine agus an phobail na scileanna agus na cáilíochtaí a ghnóthú a chinnteoidh go mbeidh siad ábalta a bheith rannpháirteach ar bhonn gníomhach sa tsochaí, agus chun go mbeidh fáil acu ar dheiseanna breisoideachais agus fostaíochta.

Straitéis Chathair Luimnigh um Chosc Drugaí

Cuireadh Straitéis Chathair Luimnigh um Chosc Drugaí ar bun i gcomhar le raon leathan comhpháirtithe agus tá seacht ngrúpa Phobalbhunaithe á maoiniú tríd an Straitéis. Is é is cuspóir don maoiniú ná áiseanna agus seirbhísí a fhorbairt don aos óg i limistéir faoi mhíbhuntáiste áit a bhfuil fadhb shuntasach ann maidir le drugaí, nó áit a bhféadfadh fadhb drugaí a theacht chun cinn. Táthar ag féachaint le daoine óga atá i mbaol dul i dtreo drugaí a mhealladh i dtreo caitheamh aimsire níos sláintiúla agus níos tairbhí. Chomh maith leis sin,

bhí fócas láidir ag an Straitéis ar oiliúint a chur ar ghníomhaíochaithe agus ar phearsanra agus le dhá bhliain anuas reáchtáladh clár Uile-Chathrach i Staidéir Andúile.

Iar-Ardteistiméireacht

Cuirtear cúrsaí Iar-Ardteistiméireachta ar fáil i gColáiste Sinsearach Luimnigh, maille le cláir lánaimseartha bliana agus dhá bhliain mar a gcuirtear oideachas agus oiliúint ghinearálta ar fáil, chomh maith le taithí oibre, dírithe ar dhaoine óga agus ar dhaoine fásta a bhfuil uas-iarbhuideochas bainte amach acu, ach ar mhian leo cur lena gcuid oideachais agus creidiúnú a fháil agus/nó dul chun cinn ina gcuid fostaíochta. An speisialtacht ag Coláiste Sinsearach Luimnigh ná raon cúrsaí a sholáthar ag leibhéal fochéime nó leibhéal gairmiúil i réimse disciplíní. I measc na ndisciplíní sin tá Ríomhaireacht, Gnó, Cuntasaíocht, Margaíocht, Turasóireacht, Teilisheirbhísí, Teangacha, Trádáil Idirnáisiúnta, Oiliúint Múinteora, Cúram Leanaí, Oideachas Sláinte, Ealaín & Dearadh, Grianghrafadóireacht, Dearadh Intí, Faisean, Gruagaireacht, Scéimh & Teiripe Chomhlántach srl. Cuirtear raon leathan cúrsaí Caitheamh Aimsire agus Fóillíochta ar fáil san oíche ar bhonn páirtaimseartha chomh maith.

Oideachas Príosúin

Cuireann an Roinn Dlí agus Cirt, Comhionannais agus Athchóirithe Dlí comhthacaíocht ar fáil don chlár seo. San áireamh sa soláthar tá raon cúrsaí agus clár do dhaoine fásta atá ar coinneáil i bPríosún Luimnigh. Cuirtear idir chlár chreidiúnaithe agus neamhchreidiúnaithe ar fáil le linn uaireanta an chloig sonraithe i rith an lae agus san oíche. Is féidir leis na príosúnaigh freastal ar na cúrsaí ar bhonn deonach, agus cuirtear iad ar fáil in áiteanna éagsúla ar fud choimpléasc an phríosúin agus san Ionad Oideachais Iárnach. Tá na cláir a chuirtear ar fáil fádréimseach, le raon roghanna, chun freastal ar riachtanais na mac léinn i.e. idir Oideachas Bunúsach agus An Ollscoil Oscailte.

Ranganna Féinmhaoinitheacha

Tá cúrsaí ann a bhfuil gá táillí a íoc chun freastal orthu, ranganna lae agus oíche atá ar fáil i gColáiste Sinsearach Luimnigh (ar bhonn féinmhaoinitheach), agus in 2005 bhí 1,760 mac léinn cláraithe leis na cúrsaí sin. Tá raon leathan cúrsaí ar fáil chun freastal ar riachtanais na ndaoine atá tar éis an scoil a fhágáil agus do mhic léinn lánfhásta. I measc na gcúrsaí sin tá: Feidhmchláir Ríomhaireachta, Bainistíocht Gnó, Teicneoir Cuntasaíochta, Turasóireacht,

Teiliseirbhísí, Teangacha, Margaíocht, Trádáil Idirnáisiúnta, Próiseáil Faisnéise, Fáiltiú, Oiliúint Múinteora, Cúram Leanaí, Oideachas Sláinte, Ealaín, Grianghrafadóireacht, Dearadh Intí, Gruagaireacht, Scéimh & Teiripe Chomhlántach. Ar na forbairtí is déanaí cuireadh raon clár ar fáil ar bhonn conartha chun uas-sciliú a dhéanamh ar an bhfórsa oibre m.sh. cláir ábhartha le haghaidh fhoireann Fheidhmeannacht na Seirbhíse Sláinte.

Tá na cúrsaí go léir creidiúnaithe ag forais bhailíochtaithe thábhachtacha éagsúla. Is léir ón bhfaomhadh a dhéanann na forais sin ar chúrsaí an Choláiste go bhfuil na cúrsaí, na háiseanna agus an teagasc a chuirtear ar fáil ar ardchaighdeán.

Seirbhísí Múinteoireacht d'Institiúidí eile

Cuireann CGCL seirbhísí múinteoireachta ar fáil d'eagraíochtaí oideachais, oiliúna agus sóisialta éagsúla ar fud na Cathrach. I measc na spriocghrúpaí tá leanaí faoi chúram, daoine fásta dífhostaithe, daoine óga nach bhfuil ag freastal ar scoil, agus iarphríosúnaigh. Tar éis próiseas iarratais, leithdháileann an Roinn Oideachais agus Eolaíochta uaireanta múinteoireachta ar raon eagraíochtaí. Cé gurb iad Bainisteoirí na nIonad a ainmníonn na sainriachtanais mhúinteoireachta, is é CGCL a dhéanann an tSeirbhís a riaradh.

Scéim Deiseanna Gairmoiliúna (VTOS)

Is clár foghlama lánaimseartha é VTOS le haghaidh 210 duine fásta os cionn 21 bliain d'aois, agus atá ag fáil íocaíochtaí leasa shóisialaigh m.sh. sochair dhífhostaíochta, aontuismitheora, mhíchumais srl. Cuireann an clár seo raon roghanna foghlama ar fáil atá curtha in oiriúint do riachtanais na bhfoghlaimoirí. Tar éis do na rannpháirtithe clár bliana nó dhá bhliain a chur i gcrích, is féidir leo tabhairt faoi bhreisoideachas, faoi bhreisoiliúint nó post a fháil.

Cláir Youthreach

Is clár lánaimseartha oideachais, oiliúna agus taithí oibre do dhéagóirí é Youthreach. Níl aon oideachas foirmiúil ná aon cháilíochtaí oiliúna ag na 100 duine óg, idir cúig déag agus naoi déag bliain d'aois, a fhreastalaíonn ar an gclár.

Is é is aidhm le Youthreach ná cuidiú leis na déagóirí seo forbairt chun go mbeidh siad ina ndaoine fásta neamhspleácha a bhfuil raon scileanna praiticiúla, acadúla, pearsanta agus

sóisialta acu trí thimpeallacht foghlama dhearfach a chruthú. Mar chuid den chlár tá Céim Bhunúsach nó Céim Réamh-Theastais Shóisearaigh ann a fhorbraíonn na scileanna a bhfuil gá leo don bhreisoideachas - Cumarsáid, Matamaitic, Scileanna Saoil maille le rogha deiseanna gairmoiliúna dála Lónadóireacht, Ríomhaireacht, Adhmadóireacht, Miotalóireacht, Spóirt, Ealaín agus Ceirdeanna. Tá céim dul chun cinn ar fáil do mhic léinn ar mhian leo é, a bhfuil Gairm-Dhámhachtainí Náisiúnta agus Creidiúnú ón Roinn Oideachais mar chuid de.

2.3.3. Oideachas Speisialtóireachta Ceoil

Achtanna cumasúcháin a bhí sna hAchtanna Gairmoideachais 1930-2001, agus bhí páirt mhór ag an oideachas speisialtóireachta sa soláthar sin, chun freastal ar riachtanais an phobail áitiúil. Ar feadh na mblianta, chuir Coiste Gairmoideachais soláthar oideachais ar fáil in Ealaín, in Oideachas Allamuigh, agus in Innealtóireacht.

Tá an Scoil Cheoil Chathartha anois ar an réimse oideachais speisialtóireachta is suntasaí ag an gCoiste. Cuireadh an Scoil ar bun i 1961 chun freagairt don éileamh áitiúil soláthar oideachais cheoil a bheith ann, do gach aoisghrúpa ag gach leibhéal go dtí leibhéal an Diplóma. I láthair na huaire, tá 1,400 mac léinn ag freastal ar an scoil. Cuireann an scoil teagasc ar fáil ar bhonn duine le duine i ngach uirlis cheoil na ceolfhoirne agus teagasc ar fáil i ngrúpaí i dteoiric an cheoil. Tá trí cheolfhoireann ag an Scoil; Sóisearach, Meánach agus Sinsearach, a chuireann ceolchoirmeacha ar fáil go poiblí ar bhonn rialta. Tá Grúpa Ceoluirilís Ceoil Luath agus Rang i nDeantús Téaduirlisí ag an Scoil. Leanann mic léinn na scoile ar aghaidh lena gcuid oideachais i réimsí éagsúla; Oideachas Ceoil Tríú Leibhéal, seinnteoirí i gCeolfhoirne, Taifeadadh agus Ceoltóirí aonair, agus táthar ag súil go mbeidh grá ag na mic léinn uile don cheol ar feadh an tsaoil.

2.4 - SEIRBHÍSÍ TACAÍOCHTA CGCL

Sa chuid seo den Phlean tá cur síos sonrath ar na seirbhísí tacaíochta a chuireann CGCL ar fáil dá fhoghlaimoirí agus don Phobal - seirbhísí atá ag dul i méid. Ina measc tá:

An tSeirbhís Treorach Aosoideachais (AEGS)

Cuireadh Seirbhís Treorach Aosoideachais CGCL ar bun in 2002 i gcomhar leis an Roinn Gnóthaí Sóisialacha agus Teaghlaigh agus Comhpháirtíocht Paul Luimnigh, agus fuarthas maoiniú ina dhiaidh sin ó na Cuntais Dhíomhaine. In 2005, rinneadh príomhshruthú ar AEGS mar ar cuireadh Seirbhís Treorach Ghairmiúil ar fáil do dhaoine fásta faoi mhíbhuntáiste oideacahais, faoi mhíbhuntáiste eacnamaíochta agus/nó faoi mhíbhuntáiste sóisialta chun cuidiú leo roghanna eolasacha a dhéanamh maidir lena roghanna foghlama agus gairmréime. Cuirtear Seirbhís Faisnéise agus Treorach cathairbhunaithe ar fáil, seirbhísí comhairleoireachta treorach pobalbhunaithe ar fáil do dhaoine aonair agus do ghrúaí, maille le rochtain ar líonra na gcomhpháirtithe a chuireann tacaí comhlántacha ar fáil.

Fosheirbhísí

I measc na bhFosheirbhísí tá cothabháil, airíochas, glantóireacht agus seirbhís ceaintín, a chuirtear ar fáil i rith an lae agus istoíche, i ngach ceann d'fhoirgnimh CGCL. Tá na Seirbhísí seo ríthábhachtach chun timpeallacht foghlama ar ardchaighdeán a chothú.

Tacaíocht Cúraim Leanaí

Déanann Coiste Gairmoideachais Chathair Luimnigh riaradh ar Chiste cúraim leanaí chun tacú le rochtain tuismitheoirí ar chlár VTOS agus Youthreach. Is féidir úsáid a bhaint as an liúntas cúraim leanaí seo chun áit a dhearbhu in crèche príobháideach faoi réir íocaíocht uasmhéid €63.50 sa tseachtain in aghaidh gach linbh, nó feighlí linbh a íoc ag uasmhéid €63.50 sa tseachtain in aghaidh gach linbh (2005).

Iompar Iar-bhunscoile

Cuireadh an Scéim Iompair Scoile ar bun i 1967. Tá páirt ag foireann an Choiste Gairmoideachais, trí cheapadh na bPOF mar Oifigigh Idirchaidrimh Iompair do gach limistéar riaracháin na gCoistí Gairmoideachais, sa Scéim Iompair Iar-bhunscoile⁷. Mar chuid den obair seo tá: Measúnú ar Incháilitheacht, Comhordú ar Bhealaí Taistil agus Comhordú ar Uainchlár Laethanta Saoire Scoile.

⁷ Níl na Coistí Gairmoideachais páirteach sa Scéim Iompair Bunscoile

Cuirtear na tascanna seo i gcrích i gcomhar leis na hIar-bhunscoileanna agus le Bus Éireann, a dhéanann riaradh ar an Scéim mar ghníomhairí na Roinne Oideachais & Eolaíochta.

Tugadh a Scoilcheantar féin go gach Ionad Iar-bhunscoile i 1967. Féadfaidh roinnt scoileanna sa chomharsanacht céanna scoilcheantar coiteann a roinnt. Roinneann na 16 Iar-bhunscoil i gCathair Luimnigh an Scoilcheantar Céanna, a chuimsíonn réimse leathan lasmuigh den Chathair. Síneann sé ó Bhéal an Átha ó Thuaidh, go dtí an Ghráinsigh (Cill Mhocheallóg) ó dheas (achar 20 míle) agus ó Chaisleán Uí Chonaill ar an Taobh Thoir go Cill Díoma ar an Taobh Thiar (achar 17 míle).

Tacaíocht Forbartha Cláir agus Eagrúcháin

Cuireann foireann Oifigeach Forbartha, ar a bhfuil triúr ag obair sna réimsí speisialtóireachta seo – Forbairt Cláir agus Foirne, Forbairt Foghlama Teicneolaíochta, agus Forbairt Taighde agus Meastóireachta - forbairt agus tacaíocht ar fáil don tSeirbhís Aosoideachais agus don eagraíocht ina hiomláine. Oibríonn siad go dlúth leis an Oifigeach Aosoideachais, leis an bPearsanra Bainistíochta sa Cheannoifig, agus le Comhordaitheoirí na gClár Foghlama agus na Seirbhísí Tacaíochta uile. Tá an fócas céanna acu – is é sin a chinntiú go bhfuil an tSeirbhís Aosoideachais straitéiseach ina chur chuige maidir le forbairt sa todhchaí, agus go bhfuil córais éifeachtacha agus ábhartha in áit d'fhorbairt agus do chur i ngníomh a chlár agus a sheirbhísí. Tugann siad tús áite do riachtanais na bhfoghlaimeoirí a bhfuil bunriachtanais oideachais acu nó atá ag tabhairt faoi oideachas dara seans.

Seirbhís Faisnéise Poiblí

Cuireann CGCL eolas ar fáil don Phobal ar bhealaí éagsúla. An foilseachán is iomráití ná *Adult Learning Opportunities in Limerick City*, agus cuireadh an 25ú heagrán i gcló in 2005. Seo foilseachán saor in aisce atá mar bhunchloch na seirbhíse comhairlí agus faisnéise, agus cuimsíonn sé ní hamháin na deiseanna aosfhoghlama a chuireann eanáil na gCoistí Gairmoideachais ar fáil, ach na deiseanna a chuireann eanáilacha Reachtúla, Scoileanna agus Coláistí Príobháideacha, agus an eanáil Dheonach agus Phobail ar fáil chomh maith. Chomh maith leis an Seomra Acmhainne Faisnéise atá mar chuid den tSeirbhís Treorach Aosoideachais (AEGS), cuireann Foireann Fáiltithe CGCL seirbhís faisnéise ar fáil don phobal i gcoitinne i ngach ceann de na sé fhoirgneamh atá ag CGCL. Ina theannta sin,

cuireann gach Scoil agus Ionad eolas ar fáil i bhformáid éagsúla - bróisiúir, suímh ghréasáin, fógraí poiblí, srl.

Scéim Dheontais do Mhic Léinn (Iar-ardteistiméireachta agus Tríú Leibhéal)

Bronnann Coiste Gairmoideachais Chathair Luimnigh deontais ar mhic léinn atá ina gcónaí i Limistéar Riaracháin an Choiste Ghairmoideachais atá ag tabhairt faoi chúrsaí in institiúidí agus coláistí i Luimneach agus in áiteanna eile sa tír, faoi 3 scéim :

- 1 ***An Scéim PLC*** a chlúdaíonn cúrsaí Iar-ardteistiméireachta a dtugtar fúthu in Ionaid PLC ar fud na tíre, m.sh. Coláiste Sinsearach Luimnigh, An Lárcholáiste, Luimneach. Faoi láthair tá 129 mac léinn ag fáil deontais faoin scéim seo.
- 2 ***Scéim TLT*** a chlúdaíonn cúrsaí Teicneoir Lárleibhéil (MLT) bliana agus dhá bhliain ag Leibhéal 6 (Ard-Teastas) agus cúrsaí Scileanna Ardteicniúla agus Gnó (HTBS) trí bliana agus/nó bliain “Bhreise” chun cáilíocht Leibhéal 7 a bhaint amach (Céim BA gnáthleibhéal). Déanann Coiste Gairmoideachais Chathair Luimnigh na hiarratais ar dheontais a phróiseáil faoin scéim seo agus déantar na híocaíochtaí tríd na hinstiúidí féin. Faoi láthair tá 162 mac léinn ag fáil deontais faoin scéim seo.
- 3 ***Scéim an Choiste Ghairmoideachais.*** Freastalaíonn sé seo den chuid is mó ar mhic léinn atá i mbun cúrsaí céime in institiúid tríú leibhéal m.sh. Institiúid Teicneolaíochta Luimnigh. Freastalaíonn sé chomh maith ar mhic léinn a bhfuil Teastas Náisiúnta nó Diplóma Náisiúnta acu (a ghnóthaigh siad tar éis freastal ar chúrsaí a chuimsítear faoin Scéim TLT) agus atá ag dul ar aghaidh chun tabhairt faoi chúrsaí céime faofa in institiúid tríú leibhéal. Faoi láthair tá Coiste Gairmoideachais Chathair Luimnigh ag riaradh deontas le haghaidh 138 mac léinn faoin scéim seo, sin deontais nua agus deontais athnuaite.

Deontas do Dhaoine Óga faoi Mhíbhuntáiste

Is Ciste Speisialta é an Deontas do Dhaoine Óga faoi Mhíbhuntáiste a chuireann an Roinn Oideachais agus Eolaíochta ar fáil, agus is é is aidhm leis ná cláir agus seirbhísí obair ógra lasmuigh den scoil a sholáthar do dhaoine óga atá i ngátar, ó limistéir faoi mhíbhuntáiste. Is é

CGCL a dhéanann riaradh ar an gciste seo, agus cuirtear maoiniú ar fáil tríd an gciste do 11 Eagraíocht Ógra sna limistéir is mó faoi mhíbhuntáiste i gCathair Luimnigh, agus tacaíonn sé leo sa phróiseas iarratais agus tuairiscithe.

2.5 – TIONSCNAIMH CHOMHPHÁIRTÍOCHTA

Tá CGCL tar éis an iliomad comhpháirtíochtaí straitéiseacha a chur ar bun agus tá an Coiste i mbun pleanála, forbartha, cur i ngníomh agus meastóireacht le haghaidh a) tionscnaimh oideachais ilghníomhaireachta, agus b) tionscnaimh forbartha áitiúla ilghníomhaireachta.

a) Tá an iliomad samplaí ann de **tionscnaimh oideachais ilghníomhaireachta** ar fud na cathrach, dála *Point 2 Enterprise Education Project* (Comhthionscadal AE) ar a bhfuil Comhpháirtíocht Paul, CGCL, Institiúid Teicneolaíochta Luimnigh, Ollscoil Luimnigh agus FÁS ag obair i dteannta a chéile, nó *Tipping the Scales* (Tionscadal Comhionannais Ban), agus na *Cláir Filleadh ar an Oideachas* (FAS, ALSS), srl. Le blianta anuas, d'oibrigh CGCL go dlúth le Comhpháirtíocht Paul, chun dul i ngleic, go straitéiseach, le míbhuntáiste oideachais agus chun tionscnaimh sprioctha a chur i bhfeidhm chun tacú le pobail rochtain a fháil ar dheiseanna oideachais ina gcomharsanacht agus feabhas a chur ar na deiseanna sin. Glacann Foghrúpa Oideachais agus Oiliúna Paul ceannaireacht ar an obair seo, agus cuireann an Comhordaitheoir Oideachais (fostaithe ag CGCL) acmhainní agus tacaíocht ar fáil don obair. Tá ionadaíocht ag CGCL ar Bhord PAUL agus ar roinnt foghrúpaí eile dá chuid.

b) Bíonn CGCL i mbun roinnt mhaith tionscnamh a dhíríonn go príomha ar **fhorbairt áitiúil** agus cláir oideachais a chur i bhfeidhm chun dul i ngleic le heisiámh sóisialta agus eacnamaíochta. Oibríonn sé i gcomhar le Bord Forbartha Cathrach Luimnigh (BFC), atá faoi stiúir an rialtais áitiúil agus atá ionadaíoch do na heagrais forbartha áitiúla chomh maith le gníomhaireachtaí Stáit agus na comhpháirtithe sóisialta atá ag feidhmiú ag leibhéal áitiúil. Tá na BFC tar éis na príomhpháirtithe a thabhairt le chéile ag an leibhéal áitiúil chun dul i mbun próisis fhadtéarmaigh do gach contae nó cathair. Seo a leanas na struchtúir lánacha de chuid an BFC ar a bhfuil ionadaíocht ag CGCL: an Bord féin, an Grúpa Stiúrtha do 'Chathair na Foghlama' (ar a bhfuil CGCL mar phríomhpháirtí), an Grúpa SIM (Bearta Cuimsitheachta Sóisialta) agus Coiste Cúraim Leanaí Chathair Luimnigh.

CUID 3 – Plean Oideachais CGCL

3.1 – AN PRÓISEAS PLEANÁLA AGUS COMHAIRLIÚCHÁIN

In 2002, cuireadh próiseas pleanála áitiúil ar bun chun Straitéis Chorporáideach CGCL a cheapadh a bheadh mar bhunchloch ag an bPlean Oideachais seo. Cuireadh an próiseas seo i ngníomh mar chuid den phróiseas eagrúcháin nuachóirithe agus athraithe a ndéanann Fóram Comhpháirtíochta Náisiúnta na gCoistí Gairmoideachais comhordú air. Thug POF CGCL cuireadh do gach comhpháirtí lárnach áitiúil (ASTI, IMPACT, SIPTU, TUI agus Bainistíocht an Choiste Ghairmoideachais) páirt a ghlacadh i nGrúpa Comhpháirtíochta Áitiúil CGCL. Shainnadh an grúpa seo, i gcomhar le Foireann Bhainistíochta Sinsearaí CGCL, na treonna straitéiseacha a ghlacadh an eagraíocht, agus dá réir sin chuir na scoileanna agus na hionaid oideachais féin a bhfoirne pleanála inmheánaí ar bun chun teacht ar a straitéisí féin le spriocanna agus cuspóirí lárnacha a ainmniú.

Tugann Plean Oideachais CGCL na straitéisí ar leith seo, ach atá idirspleách, le chéile i bplean uileghabhálach amháin. Tríd is tríd, bhí comhairliúchán fairsing mar chuid den phróiseas, a cuireadh ar bun chun dearcadh gach páirtí leamhar lárnach a fháil a bhfuil páirt acu i soláthar oideachais agus oiliúna CGCL. Sa tábla thíos tá liosta de na modhanna a úsáideadh chun dul i gcomhairle leis na páirtithe leamhara éagsúla.

Tábla 1: Modhanna Comhairliúcháin

GRÚPA A NDEACHTAHS I GCOMHAIRLE LEIS	MODH COMHAIRLIÚCHÁIN
FOGHLAIMEOIRÍ	<ul style="list-style-type: none">• Ceistneoirí• Grúpaí Fócais• Bileoga Meastóireachta
FOIREANN	<ul style="list-style-type: none">• Cruinnithe Foirne Scoile• Grúpaí Fócais Foirne• Lá Comhairliúcháin don Fhoireann Riaracháin/don Fhoireann Choimhdeach• Fóraim don Fhoireann sa tSeirbhís Aosoideachais• Scaipeadh ar dhréachtphlean den Straitéis Chorporáideach

BAINISTÍOCHT/FOIREANN SHINREARACH	<ul style="list-style-type: none"> • Cruinnithe Bainistíochta Sinsearaí • Cruinnithe de chuid Ghrúpa Comhpháirtíochta an Choiste Gairmoideachais • Dréachtphlean Oideachais curtha in airde ar StaffZone (eislíon)
TUISMITHEOIRÍ	<ul style="list-style-type: none"> • Cruinnithe Chumann na dTuismitheoirí, Coláiste Pobail N. Nessan (agus ina dhiaidh sin le grúpa níos mó tuismitheoirí)
COISTE GAIRMOIDEACHAIS	<ul style="list-style-type: none"> • Scaipeadh na dhréachphleananna ar scoileanna, ar sheirbhísí agus ar chlár • Scaipeadh ar Phlean Oideachais CGCL le go ndéanfaí é a phlé agus é a fhaomhadh
BORD AOSOIDEACHAIS	<ul style="list-style-type: none"> • Cruinnithe pleanála don Phlean Straitéiseach Aosoideachais • Cruinnithe chun dréachphleananna a phlé/a fhaomhadh
CEARDCHUMAINN	<ul style="list-style-type: none"> • Dréachtstraitéis Chorporáideach a scaipeadh le haghaidh comhairliúcháin • Cruinnithe leis an TUI, ASTI, SIPTU, IMPACT
AN POBAL I GCOITINNE	<ul style="list-style-type: none"> • Cruinniú - Bord Forbartha Contae, Grúpa Stiúrtha 'Chathair na Foghlama' • Cruinnithe grúpa fócais le pearsanra Pobail • Dréachtphlean Oideachais curtha in airde ar shuíomh gréasáin CGCL

D'éirigh linn na straitéisí seo a cheapadh toisc díograis, dícheall agus rannpháirtíocht leathan na bainistíochta, na foirne agus na bhfoghlaimeoirí sna scoileanna agus sna hionaid oideachais. Is fianaise é an raon modheolaíochtaí comhairliúcháin a úsáideadh sa phróiseas pleanála go raibh páirt nach beag ag na príomhpháirtithe leasmhara i dtiomsú agus i gceapadh Phlean Oideachais CGCL.

Tugtar tús áite i bPlean Oideachais CGCL 2006-2010 do phríomhthéamaí eagrúcháin lárnacha agus cuireann sé frámaíocht ar fáil le haghaidh cur i ngníomh raon beart agus straitéisí bainteacha. Leagtar béim, sa Phlean, ar phríomhthreonna na heagraíochta agus bainistíocht a scoileanna, a ionaid oideachais, a chlár agus a sheirbhísí tacaíochta thar thréimhse cúig bliana. Tá na treonna straitéiseacha seo mar phríomhthéamaí atá le sonrú ar phleananna oideachais na scoileanna agus na n-ionad féin.

3.2 – RÁITEAS MISIN CGCL

Aithníonn Coiste Gairmoideachais Chathair Luimnigh go bhfuil riachtanais a phobail áitiúil de shíor ag athrú. Tá an Coiste ar a dhícheall freagairt do na riachtanais sin trí athbhreithniú a dhéanamh ar a pholasaithe agus ar a chleachtais agus iad a oiriúnú chun a chinntiú go gcuirtear cláir foghlama agus seirbhísí tacaíochta den chéad scoth ar fáil.

3.3 – SPRIOCANNA, CUSPÓIRÍ AGUS BEARTA CGCL

SPRIOC 1 – ARDCHAIGHDEÁIN AGUS ÁBHARTHACHT

Beidh riachtanais agus cearta na bhfoghlaimeoirí agus na gcliant lárnach dár modhanna oibre agus beidh siad mar threoir dúinn agus muid ag ceapadh clár agus seirbhísí ar ardchaighdeán.

CUSPÓIR 1.1 DEARBHÚ CÁILÍOCHTA

Bearta

- 1.1.1 Córas Dearbhaithe Cáilíochta CGCL a fhorbairt agus a chur i bhfeidhm
- 1.1.2 Clárú le FETAC mar Sholáthraí Dearbhaithe Cáilíochta
- 1.1.3 Caighdeán aitheantais a chomhlíonadh le forais bhailíochtaithe eile
- 1.1.4 Pleananna bailíochtaithe clár a cheapadh ag teacht le caighdeán cáilíochta FETAC

CUSPÓIR 1.2 CÚRAM CUSTAIMÉARA

Bearta

- 1.2.1. Cairt Seirbhíse Custaiméirí a fhorbairt, glacadh léi agus í a chur i bhfeidhm, i gcomhairle lenár gcliant agus lenár bhfoireann
- 1.2.2. Aiseolas a lorg ónár gcustaiméirí ar bhonn rialta
- 1.2.3. Córais a fhorbairt, a chuirfidh ar ár gcumas freagairt go pras d'fhiosrúcháin agus do ghearáin ó chliant
- 1.2.4 Cur le feasacht na foirne maidir le saincheisteanna cúraim chustaiméirí
- 1.2.5 A chinntiú go bhfuil caighdeán Sláinte agus Sábháilteachta ag teacht le riachtanais agus le cearta na bhfoghlaimeoirí agus na gcliant (féach Sprioc 5, Cuspóir.5.2)

CUSPÓIR 1.3 SOLÁTHAR SOLÚBTHA & NUÁLAÍOCH

Bearta

- 1.3.1. A bheith níos solúbtha chun freagairt do riachtanais an chustaiméara, go himmheánach agus go seachtrach
- 1.3.2 Cláir foghlama a sholáthar ag amanna, ar bhealaí agus in áiteanna atá oiriúnach do riachtanais ár bhfoghlaimeoirí

- 1.3.3 A bheith réamhghníomhach i bhforbairt freagraí nuálaíocha oideachais, chun freastal ar riachtanais agus ar bhearnaí atá ag teacht chun cinn sa soláthar
- 1.3.4. Cuidiú leis an bhfoireann a bheith nuálaíoch agus inoiriúnaithe ina gcleachtais mhúinteoireachta agus sna modhanna oibre acu

CUSPÓIR 1.4 TACAÍ DON FHOGHLAIMEOIR

Bearta

- 1.4.1. A chinntiú go bhfuil fáil ag foghlaimeoirí ar raon tacaí foghlama ábhartha (Treoir agus Comhairleoireacht Oideachais, Litearthacht/Uimhearthacht srl san áireamh)
- 1.4.2. Riaradh a dhéanamh ar Dheontais do Mhic Léinn Lánfhásta ar mhian leo fáil a bheith acu ar dheiseanna Oideachais Tríú Leibhéal
- 1.4.3. Leanúint ag riaradh na Scéime Iompair Iar-bhunscoile

SPRIOC 2 – ROCHTAIN

Go mbeadh fáil ag níos mó daoine, idir óg is aosta, ar ár gcláir agus ar ár seirbhísí agus go mbeadh sochar á bhaint acu astu.

CUSPÓIR 2.1. CLÁIR AGUS SEIRBHÍSÍ A CHUR CHUN CINN

Bearta

- 2.1.1. Soláthar CGCL a fhógairt trí úsáid a bhaint as na meáin chuí (preas áitiúil, raidió, teilifís agus suíomh gréasáin srl.)
- 2.1.2. Daoine a spreagadh ábhar margaíochta agus eolais a tháirgeadh agus a scaipeadh trí mheán raon meán cumarsáide
- 2.1.3. Cláir agus seirbhísí a spreagadh páirt a ghlacadh i raon imeachtaí margaíochta
- 2.1.4. Ceanglais Acht na dTeangacha Oifigiúla (2003) a chomhlíonadh d'earnáil na gCoistí Gairmoideachais, chun a chinntiú go bhfuil fáil níos mó ann ar sheirbhísí trí Ghaeilge agus go bhfuil na seirbhísí sin ar chaighdeán ard

CUSPÓIR 2.2. COMHIONANNAS

Bearta

- 2.2.1. Cleachtais maidir le comhionannas agus éagsúlacht a cheapadh, glacadh leo, agus iad a chur i bhfeidhm, ag teacht leis an reachtaíocht reatha
- 2.2.2. Iniúchadh inrochtaineachta a dhéanamh ar fhoirgnimh CGCL agus príomh-mholtaí a chur i bhfeidhm
- 2.2.3. Stocaireacht a dhéanamh ag leibhéal áitiúil agus ag leibhéal náisiúnta don soláthar ar thacaí breise d'fhoghlaimoirí (m.sh. cúram leanaí, teicneolaíochtaí cúnta, srl.)
- 2.2.4. A chinntiú go gcuireann an raon agus cineál an tsoláthair a dhéanann CGCL cuimsitheacht shóisialta chun cinn ag an leibhéal áitiúil
- 2.2.5. Iar-bhunscoil lán-Gaeilge a oscailt, agus curaclam cuimsitheach a chur ar fáil do bhuachaillí agus do chailíní ó Chathair Luimnigh agus ón gceantar máguaird

CUSPÓIR 2.3. TEICNEOLAÍOCHTAÍ NUA

Bearta

- 2.3.1. Iniúchadh a dhéanamh ar gach ceann d'fhoirgnimh CGCL chun a staid reatha a mheas maidir le Teicneolaíochtaí Faisnéise agus Cumarsáide
- 2.3.2. Cur chuige comhordaithe agus pleanáilte a bheith ann in úsáid TFC chun córais tras-eagraíochta a fhorbairt atá comhsheasmhach agus éifeachtach
- 2.3.3. An fhoireann a uas-sciliú in úsáid éifeachtach TFC, ag teacht leis an measúnú ar riachtanais oiliúna
- 2.3.4. Bonneagar agus trealamh TFC a choinneáil chun dáta i bhfoirgnimh CGCL
- 2.3.5. Polasaithe éifeachtacha TFC a bheith ann chun a chinntiú go n-úsáidtear teicneolaíochtaí nua ar bhealach slán sábháilte ábhartha
- 2.3.6. Suíomh gréasáin CGCL ([.clvec.ie](http://clvec.ie)) a fhorbairt agus a chothabháil

SPRIOC 3: OSCAILTEACHT AGUS NUACHÓIRIÚ

Go mbeadh an eagraíocht comhtháite, oscailte agus trédhearcach.

CUSPÓIR 3.1. FORBAIRT EAGRAÍOCHTÚIL

Bearta

- 3.1.1. Cuidiú leis an bhfoireann glacadh le cur chuige pleanáilte i leith bhainistíocht agus fhorbairt chlár agus sheirbhísí uile an Choiste
- 3.1.2. Polasaithe agus nósanna imeachta a fhorbairt, ag teacht le forbairtí nua agus leis an reachtaíocht atá ag athrú
- 3.1.3. Seirbhís Riaracháin a fhorbairt atá ag teacht leis an 'gCleachtas is Fearr'
- 3.1.4. Stocaireacht a dhéanamh chun go n-athrófaí struchtúir Bhainistíochta chun gur féidir Pleananna Oideachais agus Seirbhíse CGCL a chur i bhfeidhm ar bhonn níos éifeachtaí
- 3.1.5. Forálacha an Achta Gairmoideachais (Leasú) 2001 a chur i bhfeidhm go hiomlán
- 3.1.6. Cóid Chleachtais le haghaidh Rialachas Corparáideach na gCoistí Gairmoideachais a chur i bhfeidhm

CUSPÓIR 3.2. TRÉDHEARCACHT AGUS CUNTASACHT

Bearta

- 3.2.1. A chinntiú go bhfuil eolas ábhartha soiléir agus cothrom le dáta ar ról agus oibriú CGCL ar fáil don fhoireann agus don phobal
- 3.2.2. Nósanna imeachta agus cleachtais rialaithe airgeadais atá soiléir a úsáid chun a chinntiú go bhfuil an luach is fearr ar a cuid airgid á fháil ag an eagraíocht agus chun sláine airgeadais na heagraíochta a chinntiú
- 3.2.3 A chinntiú go bhfuil CGCL cuntasach do na struchtúir phleanála limistéarbhunaithe áitiúla ábhartha
- 3.2.4. Tuarascáil agus Plean Seirbhíse Bliantúil do CGCL a fhoilsiú

CUSPÓIR 3.3. MONATÓIREACHT AGUS MEASTÓIREACHT

Bearta

- 3.3.1. Sonraí bonnlíne iontaofa a bhailiú faoin eagraíocht ar bhonn leanúnach chun gur féidir cinntí a dhéanamh atá bunaithe ar fhianaise agus chun cur le cuntasacht
- 3.3.2. Monatóireacht agus meastóireacht a dhéanamh ar eagrú, ar sholáthar agus ar fheidhmíocht na seirbhíse ar bhonn leanúnach

SPRIOC 4: AN FHOIREANN

Timpeallacht dhearfach oibre a bheith i bhfeidhm ar fud na hEagraíochta.

CUSPÓIR 4.1. BAINISTÍOCHT PEARSANRA

Bearta

- 4.1.1. An Rannóg Pearsanra a fhorbairt laistigh de CGCL, chun a chinntiú go bhfuil sé d'acmhainn ag an Rannóg freagairt go héifeachtach do riachtanais nua na foirne
- 4.1.2. Úsáid StaffZone a fhorbairt le haghaidh Ionduchtú Foirne
- 4.1.3. Sonraí poist agus conarthaí fostaíochta soiléire a sholáthar don fhoireann uile
- 4.1.4. Glacadh le polasaí maidir le Meas agus Dínit agus an polasaí sin a chur i bhfeidhm
- 4.1.5. Córas Bainistíochta agus Forbartha Feidhmíochta (PMDS) a chur i bhfeidhm ar fud na heagraíochta, ag teacht le treoirlínte náisiúnta
- 4.1.6 Córas AD/Faisnéise Bainistíochta Párolla a chur i bhfeidhm

CUSPÓIR 4.2. COMHIONANNAS DEISEANNA

Bearta

- 4.2.1. Cód cleachtais a cheapadh do dhaoine faoi mhíchumas
- 4.2.2. Tionscnaimh oibre a thabhairt isteach don fhoireann atá teaghlach-chairdiúil

CUSPÓIR 4.3. OILIÚINT AGUS FORBAIRT FOIRNE

Bearta

- 4.3.1. Treoirínte soiléire CGCL a cheapadh maidir le Forbairt Foirne
- 4.3.2. Cuidiú leis an bhfoireann fónamh a bhaint as deiseanna ábhartha oiliúna agus inseirbhíse leanúnacha
- 4.3.3. Sainchláir oiliúna a cheapadh agus a sholáthar chun freastal ar na riachtanais a aithníodh tríd an PMDS

CUSPÓIR 4.4. CUMARSÁID AGUS FAISNÉIS A ROINNT

Bearta

- 4.4.1. Struchtúir shoiléire a chur ar bun le haghaidh scaipeadh eolais ar fud na hEagraíochta
- 4.4.2. A chinntiú go bhfuil an fhoireann ar an eolas agus cothrom le dáta maidir le polasaithe agus nósanna imeachta CGCL
- 4.4.3. Cíoradh a dhéanamh ar na féidearthachtaí atá ann leis an TFC chun líonrú/cumarsáid agus malartú eolais a éascú i measc na foirne

SPRIOC 5: BONNEAGAR FISICEACH

Déanfar ár bhfoirgnimh agus ár n-áiseanna a nuachóiriú chun timpeallacht shlán fháilteach agus áiseach don úsáideoir a sholáthar le haghaidh foghlaimoirí, custaiméirí agus na foirne.

CUSPÓIR 5.1. FOIRGNIMH

Bearta

- 5.1.1 Suirbhé a dhéanamh ar struchtúr an fhoirgnimh MTI chun sonraíochtaí a cheapadh don síneadh agus don athchóiriú ar an bhfoirgneamh sin
- 5.1.2 Maoiniú Caipitil a Lorg chun íoc as athchóiriú agus forbairt na bhFoirgneamh CGCL atá ann cheana féin
- 5.1.3 Tógáil agus feistiú an fhoirgnimh nua do Choláiste Pobail N. Nessan a chur i gcrích

- 5.1.4 Trealamhú a dhéanamh ar an Iar-bhunscoil Ián-Ghaeilge nua i gCathair Luimnigh – Gaelcholáiste Luimnigh – agus an scoil a oscailt
- 5.1.5 Suíomh buan a lorg agus dul i mbun forbartha ar an suíomh sin do Ghaelcholáiste Luimnigh (tar éis a chéim forbartha trí bliana 2006-2009)
- 5.1.6 Cur leis an soláthar cóiríochta don Scoil Cheoil Chathartha
- 5.1.7 Breathnú ar úsáidí a d'fhéadfaí a bhaint as an Halla Athenaeum

CUSPÓIR 5.2. SLÁINTE & SÁBHÁILTEACHT

Bearta

- 5.2.1. An fhoireann agus na cliant a chur níos mó ar an eolas faoi Shláinte & Shábháilteacht
- 5.2.2. Ráiteas Sábháilteachta Tuismitheora CGCL a choinneáil cothrom le dáta
- 5.2.3. Ráitis Sláinte & Sábháilteachta a choinneáil cothrom le dála le haghaidh gach ceann d'fhoirgnimh CGCL
- 5.2.4. A chinntiú go ndéantar Méasúnuithe Riosca Sláinte & Sábháilteachta ar bhonn rialta
- 5.2.5. Foireann Sláinte & Sábháilteachta a roghnú le haghaidh gach foirgnimh ag CGCL, oiliúint a chur orthu agus tacú leo

CUSPÓIR 5.3. COTHABHÁIL

Bearta

- 5.3.1 Fosheirbhísí éifeachta a sholáthar i ngach ceann d'fhoirgnimh CGCL
- 5.3.2 Soláthar a dhéanamh don chothabháil leanúnach agus do dheisiúcháin sna foirgnimh
- 5.3.3 Soláthar a dhéanamh do chothabháil leanúnach an trealaimh

SPRIOC 6: COMHTHÁTHÚ

Beidh obair bhuíne agus comhpháirtíocht le sonrú ar ár n-obair, a chuirfidh ar ár gcumas an úsáid is fearr a bhaint as acmhainní agus forbairt áitiúil a chur chun cinn.

CUSPÓIR 6.1. ACMHAINNÍ A ROINNT

Bearta

- 6.1.1. Iniúchadh a dhéanamh ar raon na n-áiseanna agus na n-acmhainní ag CGCL

6.1.2. Córais chomhleanúnacha chomhtháite a fhorbairt chun bainistiú a dhéanamh ar roinnt na n-áiseanna agus na n-acmhainní ag CGCL

6.1.3 An úsáid is fearr a bhaint as airgead poiblí trí acmhainní a roinnt le comhpháirtithe ag an leibhéal áitiúil

CUSPÓIR 6.2. OBAIR BHUÍNE

Bearta

6.2.1. Raon gníomhaíochtaí agus deiseanna a eagrú don fhoireann chun iad a choinneáil eolach ar athruithe agus ar fhorbairtí agus chun a chur ar a gcumas a ndearcaí agus a smaointe féin a chur in iúl

6.2.2. Cuidiú leis an raon foirne san eagraíocht i.e. foireann múinteoireachta, choimhdeach, riaracháin agus forbartha, oibriú go héifeachtach le chéile

6.2.3. Tuilleadh forbartha a dhéanamh ar an ‘gcultúr comhpháirtíochta’ ar fud na hEagraíochta

CUSPÓIR 6.3. FORBAIRT ÁITIÚIL

Bearta

6.3.1. Oibriú le raon comhpháirtithe chun bealaí a aimsiú le cinntiú go bhfuil Foghlaim Fadsaoil mar chuid lárnach den fhorbairt áitiúil

6.3.2. Cuimsitheacht shóisialta a chur chun cinn trí mheán tionscnaimh oideachais sprioctha

6.3.3. Leanúint le hionadaíocht Choiste Gairmoideachais Chathair Luimnigh ar fhórait áitiúla d’fhonn ról éifeachtach a bheith ag an gCoiste i bPleanáil Straitéiseach ar bhonn uile-chathrach

6.3.4. Oibriú le daoine eile ar fhreagraí comhordaithe comhtháite ar na saincheisteanna Oideachais agus Oiliúna a bhfuil tús áite acu

6.3.5. Stiúir a ghlacadh ar Ghrúpa Stiúrtha an Bhoird Forbartha Cathrach chun Luimneach a chur ar bun mar “Chathair na Foghlama”

6.3.6. Oibriú le comhpháirtithe áitiúla eile chun forálacha an Achta um Obair Ógra (2001) a chur i bhfeidhm

CUID 4 - AN PLEAN FEIDHMITHE

4.1 – STRUCHTÚIR DON CHUR I BHFEIDHM

Tá Plean Oideachais CGCL mar fhorbairt an-suntasach do thodhchaí na hEagraíochta. Toisc méid agus ilghnéitheacht ábhar an Phlean tá sé riachtanach struchtúir fheidhmithe shoiléire a bheith ann, ionas gur féidir na spriocanna agus na cuspóirí a ainmníodh ann a fhíorú laistigh den tréimhse cúig bliana.

Cé go bhfuil an POF freagrach as cur i bhfeidhm an Phlean Oideachais, tá ról tábhachtach ag an bhfoireann i ngach Institiúid Oideachais, i Seirbhísí Tacaíochta, agus i Seirbhísí Riaracháin agus Corparáideacha CGCL sa phróiseas feidhmithe. Tugtar tús áite i bPlean Oideachais 2006-2010 do roinnt téamaí eagraíochtúla lárnacha agus cuireann sé frámaíocht ar fáil do chur i bhfeidhm raon beart agus straitéisí bainteacha. Leagann sé béim ar phríomhthreonna na heagraíochta, as a roghnófar príomhthéamaí ar a mbunófar Pleananna Indibhidiúla na Scoileanna/na nIonad Oideachais. Leagfaidh plean gach scoile béim ar a sainról féin i bhfíorú spriocanna agus cuspóirí na hEagraíochta.

Ina theannta sin, tacóidh an Plean Seirbhíse Bliantúil leis an bPlean Oideachais, agus ainmneofar sa Phlean Seirbhíse na tosaíochtaí agus leithdháilfear acmhainní le haghaidh chur i bhfeidhm na mbeart atá sa Phlean.

4.2 – PRÍOMHBHEARTA INSOLÁTHARTHA PHLEAN OIDEACHAIS CGCL

Sprioc 1 – ARDCHAIGHDEÁIN AGUS ÁBHARTHACHT

CUSPÓIRÍ	PRÍOMHBHEARTA INSOLÁTHARTHA	AMSCÁLA
Dearbhú Cáilíochta	<ul style="list-style-type: none"> ➤ Seirbhís Aosoideachais CGCL aitheanta ag FETAC mar Sholáthraí le Dearbhú Cáilíochta ➤ Coláiste Iar-Ardteistiméireachta CGCL aitheanta ag FETAC mar Sholáthraí le Dearbhú Cáilíochta ➤ Córais, nósanna imeachta agus foireann roghnaithe agus i mbun oibre chun tacú leis an bpróiseas bailíochtaithe clár ➤ Polasaithe agus nósanna imeachta RPL in áit agus i bhfeidhm don Aosoideachas agus don Bhreiseoideachas 	<p>Bealtaine 2006</p> <p>Nollaig 2006</p> <p>Nollaig 2007</p> <p>2007/2008</p>
Cúram Custaiméirí	<ul style="list-style-type: none"> ➤ Cairt agus Plean Cúraim Chustaiméirí ar fáil ➤ Cáartaí Aiseolais Chustaiméara ar fáil i ngach oifig fháilte ar fud CGCL ➤ Oiliúint na Foirne i gCúram Custaiméirí 	<p>Iúil 2006</p> <p>Nollaig 2006</p> <p>2006/2007</p>
Soláthar Solúbtha agus Nuálaíoch	<ul style="list-style-type: none"> ➤ Tionscnaimh oideachais nua nuálaíochta forbartha agus curtha i bhfeidhm ➤ Níos mó nasc le grúpaí pobail seachtracha (soláthar for-rochtana) 	<p>Leanúnach</p> <p>Leanúnach</p> <p>2006</p>

	<ul style="list-style-type: none"> ➤ Raon tionscnamh foghlama ar an láthair oibre i bhfeidhm ➤ Oideachas Iar-bhunscoile Ián-Ghaeilge a sholáthar – Gaelcholáiste Luimnigh 	Meán Fómhair 2006
Tacaí don Fhoghlaimeoir	<ul style="list-style-type: none"> ➤ Deontais agus scéimeanna eile a riaradh go héifeachtach ➤ Treoirlínte leasaithe an ROE maidir le Deontais curtha i bhfeidhm ➤ Níos mó rúndachta d'iarratasóirí Deontais ➤ Níos mó fócais ar ról agus ar sholáthar Treoir Oideachais d'aosfhoghlaimeoirí ➤ Ionad Foghlama agus Faisnéise Féinbhainistithe i bhfeidhm 	<p>Leanúnach</p> <p>M. Fómhair 2006</p> <p>M. Fómhair 2006</p> <p>Leanúnach</p> <p>Eanáir 2007</p>

Sprioc 2 – ROCHTAIN

CUSPÓIRÍ	PRÍOMHBHEARTA INSOLÁTHARTHA	AMSCÁLA
Cláir agus Seirbhísí a Chur Chun Cinn	<ul style="list-style-type: none"> ➤ Straitéisí soiléire margaíochta a bheith i bhfeidhm do gach scoil, gach ionad agus gach seirbhís de chuid CGCL ➤ Suíomh Gréasáin CGCL a oiriúnú, go háirithe maidir le Treoir agus Faisnéis 	<p>Leanúnach</p> <p>Leanúnach</p>

<p>Comhionannas</p>	<ul style="list-style-type: none"> ➤ Polasaithe Comhionannais agus Éagsúlachta CGCL ➤ Iniúchadh inrochtaineachta déanta ar gach ceann d'fhoirgnimh CGCL ➤ Gaelcholáiste nua á hoscailt ag CGCL - Gaelcholáiste Luimnigh ➤ Áiseanna Choláiste Pobail N. Nessan nua ar fáil don phobal i gcoitinne 	<p>2006/2007</p> <p>Márta 2007</p> <p>M. Fómhair 2006</p> <p>Eanáir 2007</p>
<p>Teicneolaíochtaí Nua</p>	<ul style="list-style-type: none"> ➤ Ceadúnas Nua Microsoft Campus curtha i bhfeidhm ➤ Foghúrpa curtha ar bun chun breathnú ar cheist an cheadúnaithe ar fud na heagraíochta ➤ Córais tras-eagraíochta a fheabhsú trí úsáid a bhaint as teicneolaíochtaí (m.sh. pacáistí airgeadais, srl) ➤ Bonneagar TFC i scoileanna agus in ionaid a bheith cothrom le dáta ➤ Caighdeánú a dhéanamh ar bhonneagar TFC i ngach oifig agus ionad riaracháin ➤ Nuashonrú rialta ar Shuíomh Gréasáin agus ar eislíon CGCL m.sh. .limericksc.ie, .gcluimnigh 	<p>Nollaig 2006</p> <p>Nollaig 2006</p> <p>Leanúnach</p> <p>Leanúnach</p> <p>Nollaig 2006</p> <p>Leanúnach</p>

	<p><u>.eu</u></p> <p>➤ Córais Bhainistíochta Faisnéise Cuí i bhfeidhm sa tSeirbhís Aosoideachais</p>	
--	--	--

Sprioc 3 – OSCAILTEACHT AGUS NUACHÓIRIÚ

CUSPÓIRÍ	PRÍOMHBHEARTA INSOLÁTHARTHA	AMSCÁLA
Forbairt Eagraíochtúil	<ul style="list-style-type: none"> ➤ Athbhreithniú agus nuashonrú ar phleananna Scoile/Ionaid ➤ Baill foirne nua a cheapadh m.sh. Oifigeach Oideachais, Oifigeach Ógra, Oifigeach Dearbhaithe Cálíochta, Oifigeach Sláinte agus Sábháilteachta, srl ➤ Córas Bainistíochta Riosca i bhfeidhm ➤ Cód Cleachtas le haghaidh Rialachas CGCL curtha i gcrích ➤ Oiliúint do Bhoird Bhainistíochta/do Choistí Bainistíochta 	<p>Mar is gá</p> <p>Mar a cheadaíonn an ROE</p> <p>2007/2008</p> <p>2007</p> <p>Leanúnach</p>
Trédhearcacht	<ul style="list-style-type: none"> ➤ Plean Seirbhíse Bliantúil foilsithe ➤ Tuarascáil Bhliantúil foilsithe agus ar fáil ar shuíomh gréasáin CGCL ➤ Córas Cuntasaíochta Fabhráithe curtha i bhfeidhm ➤ Tuarascálacha ar leith Scoile/Ionad ar fáil 	<p>Go Bliantúil 2006-2010</p> <p>Go Bliantúil 2006-2010</p> <p>Nollaig 2006</p> <p>Go Bliantúil</p>

Monatóireacht agus Meastóireacht	➤ Athbhreithniú ar an bPlean Oideachais	Go Bliantúil
	➤ Comhairliúchán curtha i gcrích le cliaint	Leanúnach
	➤ Córais Mhonatóireachta agus Mheastóireachta inmheánacha i bhfeidhm	Leanúnach
	➤ Meastóireacht déanta ar scoileanna agus ar sheirbhísí	Mar is gá

Sprioc 4 – AN FHOIREANN

CUSPÓIRÍ	PRÍOMHBHEARTA INSOLÁTHARTHA	AMSCÁLA
Bainistíocht Pearsanra	➤ Pacáiste Ionductaithe forbartha d'fhoireann CGCL	Nollaig 2006
	➤ Go mbeadh glactha le Polasaí maidir le Meas agus Dínit	2006/2007
	➤ Córas Bainistíochta agus Forbartha Feidhmíochta (PMDS) foirne curtha i bhfeidhm	Leanúnach
	➤ Córas nua Bainistíochta Pearsanra (Core) curtha i bhfeidhm	Nollaig 2006
Comhionannas Deiseanna	➤ Cód Cleachtas ceaptha d'fhostaíocht daoine faoi mhíchumas	2007
	➤ Tionscnaimh oibre Teaghlach-chairdiúil curtha i bhfeidhm don fhoireann	2007

Oiliúint agus Forbairt Foirne	<ul style="list-style-type: none"> ➤ Polasaí Forbartha agus Treoirínte ceaptha d'fhoireann CGCL ➤ Pleananna Forbartha Foirne i bhfeidhm 	2007 Leanúnach
Cumarsáid agus Eolas a Roinnt	<ul style="list-style-type: none"> ➤ StaffZone curtha chun cinn ar fud na heagraíochta ➤ Seoladh ríomhphoist agus rochtain ar acmhainní TFC a bheith ag gach ball foirne ➤ “Progress” Nuachtlitir CGCL foilsithe agus scaipthe ar an bhfoireann go léir ➤ Rochtain Féinseirbhíse ag an bhfoireann ar AD/Párolla chun breathnú ar shonraí pearsanta áirithe nó chun na sonraí sin a athrú 	Leanúnach Leanúnach Leanúnach 2007/2008

Sprioc 5 – BONNEAGAR FISICEACH

CUSPÓIRÍ	PRÍOMHBHEARTA INSOLÁTHARTHA	AMSCÁLA
Foirgnimh	<ul style="list-style-type: none"> ➤ Suirbhé struchtúrach déanta ar Fhoirgneamh MTI ➤ Áis nua do Choláiste Pobail N. Nessan i bhfeidhm ➤ Athchóiriú ar an díon agus fuinneoga nua curtha isteach i gColáiste Sinsearach Luimnigh ➤ Léas agus feistiú ar fhoirgneamh Ghaelcholáiste Luimnigh i gcrích ➤ Áiseanna don Scoil Cheoil uasghrádaithe 	Nollaig 2006 2006 2007 2006 2007

Sláinte agus Sábháilteacht	<ul style="list-style-type: none"> ➤ Ráitis Sláinte agus Sábháilteachta leasaithe i bhfeidhm i ngach foirgneamh de chuid CGCL ➤ Pearsanra Sláinte agus Sábháilteachta roghnaithe i ngach foirgneamh de chuid CGCL (Comhordaitheoirí S&S Céadchabhróirí, Maoir Dóiteáin, Ionadaithe S&S srl) ➤ Coiste S&S bunaithe 	<p>Leanúnach</p> <p>2006</p> <p>2006</p>
Cothabháil	<ul style="list-style-type: none"> ➤ Córais chomhleanúnacha i bhfeidhm don phleanáil, don fhorbairt agus don athchóiriú ar fhoirgnimh CGCL 	

Sprioc 6 – COMHTHÁTHÚ

CUSPÓIRÍ	PRÍOMHBHEARTA INSOLÁTHARTHA	AMSCÁLA
Obair Bhuíne	<ul style="list-style-type: none"> ➤ Líonrú Foirne curtha chun cinn agus éascaithe ar fud CGCL ➤ Obair an Ghrúpa Chomhpháirtíochta Áitiúil comhtháite go hiomlán le forbairt straitéisí eagraíochtúla 	<p>Leanúnach</p> <p>Leanúnach</p>
Forbairt Áitiúil	<ul style="list-style-type: none"> ➤ Forbairt ar Ghrúpa Stiúrtha Straitéise Chathair na Foghlama ➤ Forbairt ar Thionscnaimh Oideachais Sprioctha chun cuimsitheacht shóisialta a chur chun cinn 	<p>2007</p> <p>Leanúnach</p>

4.3 – MONATÓIREACHT AGUS MEASTÓIREACHT AR AN BPLEAN OIDEACHAIS

Bhí an próiseas pleanála uile-eagraíochta, a ndeachthas ina bhun le cúpla bliain anuas, ina chéim ríthábhachtach i dtacú le hathrú san eagraíocht. Beidh monatóireacht agus meastóireacht ar chur i bhfeidhm an Phlean seo díreach chomh tábhachtach i dtacú leis an athrú eagraíochtúil seo thar thréimhse Phlean Oideachais CGCL (2006-2010).

Faoi cheanglais an Achta Gairmoideachais (Leasú) (2001) cuirfidh an eagraíocht Plean Seirbhíse Bliantúil ar fáil, a thabharfaidh breac-chuntas ar na hacmhainní atá leithdháilte chun na tosaíochtaí a ainmníodh sa Phlean Oideachais seo a chur i bhfeidhm.

Tugadh faoi phróisis phleanála rannpháirtitheacha cheana fáin i scoileanna agus in ionaid oideachais CGCL, agus cinnteoidh an comhairliúchán rialta go mbeidh ionchur ag príomhpháirtithe leasmhara réimsí a aithint ar ghá dul chun cinn a dhéanamh iontu nó a bheidh mar dhúshlán amach anseo maidir le hathrú. Beidh na hathbhreithnithe rialta seo mar dheis leis an bPlean Oideachais a leasú de réir mar is gá.

De réir an Achta Gairmoideachais (Leas) (2001), tabharfaidh an Príomh-Oifigeach Feidhmiúcháin tuairisc gach bliain trí Thuarascáil Bhliantúil a chur ar fáil don Choiste Gairmoideachais agus don Roinn Oideachais agus Eolaíochta, ar an dul chun cinn maidir le cur i bhfeidhm an Phlean Oideachais.

AGUISÍNÍ

AGUISÍN 1 – Coiste Gairmoideachais Chathair Luimnigh 2004-2009

Tá an Coiste comhdhéanta d'ionadaithe tofa áitiúla, tuismitheoirí, ionadaithe foirne agus leasa earnálacha pobail eile. Tá sé freagrach as maoirseacht a dhéanamh ar fhorbairt na bainistíochta ar Choiste Gairmoideachais Chathair Luimnigh. Reáchtálann sé a Chruinnithe Míosúla go poiblí. Seo a leanas mar a bhí ballraíocht an Choiste, amhail Bealtaine 2006:

Cathaoirleach	An Comh. Kieran O' Hanlon
Leas-Chathaoirleach	An Comh. Joe Leddin
Baill	An Comh. Maria Byrne
	An Comh. John Gilligan
	An Comh. Michael Hourigan
	An Comh. Kathleen Leddin
	An Comh. John Ryan
	An Comh. Dermot Scully (resigned in 2005)
	An Comh. John Cronin (appointed)
	An Comh. Lily Wallace
	Monica Fitzpatrick Uas.
	Michael Kelly Uas.
	Edel Leamey Uas.
	Catherine Aylmer Uas.
	Jack Bourke Uas.
	An Dr. Eileen Lenihan
	Sean Treacy Uas.

AGUISÍN 2 – Foirne Pleanála Oideachais

An Fhoireann Bainistíochta Sinsearaí

Deirdre Frawley, Príomh-Oifigeach Feidhmiúcháin

Michael Fitzgerald, Príomhoide Choláiste Sinsearach Luimnigh

Mary Hamilton, Oifigeach Aosoideachais

Eugene O'Brien, Príomhoide Choláiste Pobail N. Nellan

David O'Connell, Príomhoide Scoil Cheoil Chathartha Luimnigh

John O'Connor, Oifigeach Riaracháin & Pearsanra

Donncha Ó Treasaigh, Príomhoide Ghaelcholáiste Luimnigh

Mary Troy, Oifigeach Airgeadais

Grúpa Oibre Comhpháirtíochta

Deirdre Frawley, Príomh-Oifigeach Feidhmiúcháin

Eileen Columby, Ionadaí IMPACT

Mary Hamilton, Oifigeach Aosoideachais (Cathaoirleach)

Eugene O'Brien, Príomhoide Choláiste Pobail N. Nellan

John O'Connor, Oifigeach Riaracháin & Pearsanra

Aileen O'Sullivan, Ionadaí IMPACT (Rúnaí)

Josephine Ryan, Ionadaí SIPTU

Mary Troy, Oifigeach Airgeadais

AGUISÍN 3 – Gluais

AE	An tAontas Eorpach
AEB	Adult Basic Education – Aosoideachas Bunúsach
AEGS	Adult Education Guidance Service – Seirbhís Treorach Aosoideachais
AEO	Adult Education Officer – Oifigeach Aosoideachais
ALSS	Adult Learner Support Service – Seirbhís Tacaíochta d’Aosfhoghlaimoirí (Seirbhís Litearthachta CGCL)
AONTAS	the Irish National Association of Adult Education – Cumann Náisiúnta um Oideachas Aosach na hÉireann
ASTI	Association of Secondary Teachers, Ireland – Cumann na Meánmhúinteoirí, Éire
BFC	Bord Forbartha Contae/Cathrach
BTEI	Back to Education Initiative – Tionscnamh Filleadh ar an Oideachas
CEF	Community Education Facilitator – Éascaitheoir Oideachais Phobail
CGCL	Coiste Gairmoideachais Chathair Luimnigh
ESOL	English for Speakers of Other Languages
FET	Further Education and Training - Breisoideachas agus Oiliúint
FETAC	Further Education and Training Awards Council – Comhairle na nDámhachtainí Breisoideachais agus Oiliúna
IMPACT	Irish Municipal, Public and Civil Trade Union – Ceardchumann Rialtas Áitiúil, Sheirbhís Phoiblí agus Státseirbhís na hÉireann
IVEA	Irish Vocational Education Association – An Cumann Gairmoideachais in Éirinn
LIT	Limerick Institute of Technology – Institiúid Teicneolaíochta Luimnigh
LSC	Limerick Senior College – Coláiste Sinsearach Luimnigh
MTI	Municipal Technical Institute – Institiúid Teicneolaíochta Chathartha
NCGE	National Centre for Guidance in Education – An Lárionad Náisiúnta um Threoir san Oideachas
NQAI	National Qualifications Authority of Ireland – Údarás Náisiúnta Cáilíochtaí na hÉireann
PFN	Plean Forbartha Náisiúnta (2000-2006)
PLC	Post-Leaving Certificate – Iar-Ardteistiméireacht
PMDS	Performance Management and Development System – Córas Bainistíochta agus Forbartha Feidhmíochta
POF	Príomh-Oifigeach Feidhmíocháin
PPF	Programme for Prosperity and Fairness – An Clár um Rathúnas agus Cothroime
RAPID	Revitalising Areas through Planning, Investment and Development – Athbheochan ar Limistéir trí Phleanáil, Infheistíocht agus Fhorbairt
ROE	An Roinn Oideachais agus Eolaíochta

SIMs	Social Inclusion Measures subgroups of CDB – Foghrúpaí Bearta Cuimsitheachta Sóisialta de chuid na mBFC
SIPTU	Services Industrial Professional Technical Union – An Ceardchumann Seirbhísí, Tionsclaíoch, Gairmiúil agus Teicniúil
TFC	Teicneolaíocht Faisnéise agus Cumarsáide
TUI	Teachers Union of Ireland – Aontas Múinteoirí Éireann
UL	University of Limerick – Ollscoil Luimnigh
VPTP	Vocational Preparation Training Programme – Clár Ullmhúcháin Gairmoiliúna
VTOS	Vocational Training and Opportunities Scheme – Scéim Deiseanna Gairmoiliúna

AGUISÍN 4 – Leabharliosta

Co.Dublin VEC Strategic Plan 2004-2008. (2004). Dublin.

Department of Education and Science. (2005). *Code of Practice for the Governance of Vocational Education Committees.* Circular Letter F11/05. Dublin.

Government of Ireland. (1999). *National Development Plan 2000-2006.* Government Publications. Dublin.

Government of Ireland. (2002). *National Spatial Strategy for Ireland 2002-2020.* Government Publications. Dublin.

Information Pack and Handbook for Vocational Education Committee Members. (2004). Irish Vocational Education Association. Dublin.

Limerick City Development Board. (2002). *Strategy for Economic, Social and Cultural Development 2002-2012.* Limerick.

Mazars Report on Governance Training. (2005). Irish Vocational Education Association. Dublin.

Mc Cafferty, Des. (2005). *Limerick-Profile of a Changing City.* Limerick.
Report from the Education Council to the European Council on the Concrete Future

Objectives of Education and Training Systems. (2001). Brussels.